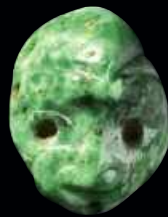


binocche et giquello



VENDREDI 28 MARS 2014

VENDREDI 28 MARS 2014





binoche et giquello

ART PRÉCOLOMBIEN

VENDREDI 28 MARS 2014
PARIS DROUOT - SALLE 4 - 14H30

EXPERTS

Mezcala Expertises

259 Boulevard Raspail, 75014 Paris

Jacques Blazy

tél. +33 (0)6 07 12 46 39 – mezcala.expertises@gmail.com

Quentin Blazy

quentin.mezcala@gmail.com

EXPOSITIONS PUBLIQUES

Hôtel Drouot - salle 4

Judi 27 mars de 11h à 18h

et vendredi 28 mars de 11h à 12h

Téléphone pendant l'exposition +33 (0)1 48 00 20 04

binoche et giquello

5, rue La Boétie - 75008 Paris - tél. 33 (0)1 47 70 48 00 - fax. 33 (0) 1 47 42 87 55

r.laxan@binocheetgiquello.com - www.binocheetgiquello.com

Jean-Claude Binoche - Alexandre Giquello - Commissaires-priseurs judiciaires

s.v.v. agrément n°2002 389

Commissaire-priseur habilité pour la vente : Alexandre Giquello

DrouotLIVE
par

PÉROU



1. CONQUE SERVANT DE TROMPE D'APPEL (*PUTUTU*)

Culture Chavin

Horizon ancien, 900 à 400 avant J.-C.

Instrument à vent réalisé à partir d'une conque, orné d'un décor géométrique gravé sur la surface extérieure du coquillage. Deux perforations ont été faites à une extrémité afin d'y fixer un lien.

Usure de surface.

Inscription à l'encre à l'intérieur : "Pututu, *Rio Marañon, Chavin, Ritir. con oro e disco turchese*".

Usure de surface visible.

H. 11 cm - L. 20 cm

1 000 / 1 500 €

Bibliographie :

Inca - Peru, Exposition KMKG, Bruxelles, 1990, p.19, un modèle similaire.

La conque est l'un des instruments de musique les plus anciens du Pérou. Utilisée parfois en duo, le son grave ponctuait les cérémonies, les fêtes religieuses, imitant le bruit du vent dont elle était d'ailleurs le symbole, qui apporte les nuages porteurs de pluie.

2. VASE FUNÉRAIRE, PERSONNAGE ASSIS DANS UNE ARCHITECTURE

Culture Mochica, nord du Pérou

Intermédiaire ancien, 100 avant à 600 après J.-C.

Céramique à engobe beige clair et brun-rouge. Récipient cylindrique représentant une habitation aux murs ajourés et au toit à double pente, abritant un petit guetteur assis. Son visage montre deux grands yeux exorbités en amande, aux paupières incisées. Un nez aquilin domine une petite bouche close d'où dépassent quatre longues canines. Le corps du vase est orné de deux bandes beige clair enserrant une bande rouge. À l'arrière, présence d'une anse-étrier et d'un goulot tubulaire vertical.

Éclats, restaurations visibles.

H. 18,5 cm - L. 12 cm

800 / 1 000 €

Provenance :

Collection privée, Genève



3. VASE-PORTRAIT

Culture Mochica, nord du Pérou

Intermédiaire ancien, 100 avant à 600 après J.-C.

Céramique bichrome brun-rouge et blanc crème. Représentation très réaliste d'une tête d'homme portant une coiffe décorée de motifs géométriques aux pans recouvrant les oreilles et la nuque. Visage caractéristique de la céramique mochica, les yeux grand ouverts aux lourdes paupières encadrant un large nez sur une bouche fermée aux lèvres ourlées. Ornaments d'oreille cylindriques. Présence sur la partie supérieure du crâne d'une anse-étrier et d'un goulot tubulaire.

Usure de surface. Éclats visibles.

H. 28,2 cm - L. 16,5 cm

3 000 / 4 000 €

Provenance :

Collection privée, Genève

4. VASE ANTHROPOZOOMORPHE

Culture Nazca, sud du Pérou

Intermédiaire ancien, 100 à 700 après J.-C.

Céramique à engobe blanc crème et décor polychrome. Vase à panse globulaire reposant à l'avant sur deux petites jambes et à l'arrière sur une queue d'oiseau. Le corps est surmonté d'une tête d'homme au nez pointu en relief, et présente à l'arrière une anse plate et arquée surmontée d'un petit goulot tubulaire. La panse est ornée d'un décor peint figurant notamment des bras d'homme d'où émane le plumage des ailes d'un oiseau. Dans sa main droite il tient un serpent par la queue. Trois reptiles semblables sont représentés sous la panse, sortant d'un visage. Sur le ventre et la queue du personnage sont également figurées des créatures au long corps d'où sortent de petites têtes de félins.

Usure de surface. Très bon état général. Forme rare.

H. 17,2 cm - L. 13,7 cm

2 000 / 2 500 €

Provenance :

Collection privée, Genève

5. VASE TUBULAIRE À DÉCOR PEINT

Culture Nazca, sud du Pérou

Intermédiaire ancien, 100 à 700 après J.-C.

Superbe vase en céramique polychrome, au beau décor peint de deux registres superposés. Le registre supérieur présente une frise de deux guerriers armés de lances, entourés de têtes trophées. La partie basse soulignée en léger relief montre un décor de cactus.

Usure de surface, petits éclats.

H. 22 cm - D. 10,5 cm

1 000 / 1 200 €

6. PERSONNAGE DEBOUT

Culture Nazca, sud du Pérou

Intermédiaire ancien, 100 à 700 après J.-C.

Petit personnage masculin en céramique polychrome. Debout, les bras le long du corps et les paumes tournées vers l'avant, il est vêtu d'un poncho à encolure en V décoré de cercles rouges et orangés sur fond crème. Il est nu sous la ceinture, le sexe figuré en relief. Visage aux yeux fins et au nez pointu. Sur le front, la large coiffe tronconique servant de déversoir supporte un bandeau frontal en zigzag.

Accidents visibles, cassé-collé.

H. 14 cm - L. 6,5 cm

1 000 / 1 200 €

Provenance :

Collection privée, Genève

7. VASE PEINT À TÊTE DE RAPACE

Culture Tiahuanaco d'influence Huari, frontière Bolivie-Pérou

Horizon moyen, 200 à 1100 après J.-C.

Magnifique petite coupe en céramique à engobe noir et décor polychrome. L'avant supporte une tête de rapace en relief aux traits délicatement dessinés. De cette tête s'échappent de larges bandes colorées présentant en leur extrémité des têtes de serpents entrecoupées de motifs géométriques. Sous la tête est représenté un pectoral en arc de cercle, ainsi que deux pattes stylisées, griffues. À l'arrière est dessinée la queue du rapace. Le col à bordure évasée est décoré d'une alternance de chevrons polychromes.

Très bon état.

H. 9 cm - D. 8,7 cm

2 500 / 2 800 €

Provenance :

Collection privée, Genève



4



5



6



7



8. VASE À DÉCOR PEINT D'UNE FRISE DE COLIBRIS

Culture Nazca, sud du Pérou

Intermédiaire ancien, 100 à 700 après J.-C.

Céramique à engobe brun-rouge et peinture ornementale noire et blanche. Récipient de forme globulaire décoré d'une frise de quatre colibris aux ailes repliées et aux longs becs. La partie supérieure du vase, en forme de coupole, supporte deux petits goulots tronconiques reliés par une anse arquée et plate. Bon état.

H. 16 cm - D. 12,5 cm

800 / 1 000 €

9. VASE À DÉCOR PEINT DE FÉLINS

Culture Nazca, sud du Pérou

Intermédiaire ancien, 100 à 700 après J.-C.

Petit vase globulaire en céramique à décor polychrome, surmonté de deux goulots tronconiques reliés par une petite anse arquée et plate. Sur la panse sont peints sur fond blanc crème deux jaguars tirant la langue. Chaque corps est marqué de plusieurs couleurs : la face et les pattes arrières sont brun-rouge, le dos et les arcades sourcilières sont gris, les pattes avant et les oreilles sont orangées, enfin les moustaches du félin sont figurées par quatre lignes noires.

Usure de surface.

H. 16,5 cm - D. 12,5 cm

800 / 1 000 €

10. PETIT VASE À DÉCOR DE JAGUARS

Culture Nazca, sud du Pérou

Intermédiaire ancien, 100 à 700 après J.-C.

Petit vase globulaire en terre cuite à décor polychrome peint de deux jaguars. Le vase est surmonté de deux goulots tronconiques fracturés reliés par une petite anse plate et arquée.

H. 4,3 cm - D. 3,8 cm

400 / 500 €

Provenance :

Collection privée, Genève.



11. FIGURINE FÉMININE ASSISE

Culture Nazca, sud du Pérou

Intermédiaire ancien, 100 à 700 après J.-C.

Céramique creuse polychrome à engobe blanc crème. Femme assise aux formes schématisées. Elle est représentée nue, le sexe marqué par une incision verticale. La tête trapézoïdale montre un visage aux yeux et à la bouche peints, encadrant un nez aquilin en fort relief. La chevelure, également peinte en noire, retombe sur les épaules et sur la poitrine formant deux nattes. Le buste rectangulaire est encadré de deux petits bras repliés. Hanches rondes se prolongeant par deux jambes courtes, décorées de tatouages en damiers à hauteur des genoux. Motifs ornementaux complexes peints en noir au niveau du ventre, des cuisses et des fesses.

Petit trou de cuisson sur le sommet de la tête. Très bon état général.

H. 15,9 cm - L. 10,5 cm

6 000 / 8 000 €

Provenance :

Jean Lions, Genève, 1975.

Collection privée française.

12. PETIT PERSONNAGE FÉMININ

Culture Nazca, sud du Pérou

Intermédiaire ancien, 100 à 700 après J.-C.

Figurine féminine en céramique polychrome à engobe brun-orangé. Assise et représentée nue, ses petits bras repliés sur son buste rectangulaire. Les jambes épaisses sont dans le prolongement du bassin. Une profonde incision souligne le sexe et les fesses. Le bas du dos, le côté des cuisses ainsi que le ventre sont peints de motifs complexes, sorte de tatouages, dessinés au trait noir. La tête au crâne fortement déformé vers l'arrière montre un visage aux yeux en amande, encadrant un nez aquilin en relief (acc.). La chevelure retombe en nattes sur la poitrine.

Éclats visibles au niveau des pieds.

H. 10,5 cm - L. 6,7 cm

5 000 / 6 000 €

Provenance :

Jean Lions, Genève, 1975.

Collection privée française.



14



13

13. PETIT MASQUE FUNÉRAIRE

Culture Chimu, Pérou

Intermédiaire récent, 1100 à 1400 après J.-C.

Feuille d'or jaune martelée sur une matrice en bois, avec traces de cinabre, représentant une tête d'homme au nez crochu imitant un bec de rapace. Sur les côtés, oreilles semi-circulaires soulignées en fort relief. Partie supérieure supportant une coiffure composée de nombreuses petites dépressions globulaires. Déchirures visibles. Forme rare.

H. 7,5 cm - L. 5 cm

3 000 / 4 000 €

Provenance :

Collection privée, New York, années 1970.

Collection privée, Paris.

14. DEUX FIBULES

Culture Chimu, Pérou

Intermédiaire récent, 1100 à 1400 après J.-C.

Longues épingles de fixation utilisées pour des manteaux funéraires. Argent à extrémité aplatie et ronde.

L. 20,3 cm (chacune)

500 / 600 €

Provenance :

Jean Lions, Genève.

Collection privée, Genève.

15. GRAND PERSONNAGE FUNÉRAIRE

Culture Chancay, Pérou

Intermédiaire récent, 1100 à 1400 après J.C.

Homme debout sculpté dans un bois peint de couleur rouge et noire. Les jambes cylindriques sont raides et dépourvues de pieds. Les bras mobiles et attachés au corps par de petites cordes sont représentés légèrement repliés se terminant par de longues mains à quatre doigts. Visage partiellement peint en rouge, au long nez droit et à la bouche souriante figurée par un trait de peinture noire. Les yeux en ovale supportent des inclusions de coquille blanche où l'iris est marqué par une épaisse matière noire. Le front supporte une coiffure en gaze de couleur crème. Sur les côtés, présence de deux pendants d'oreilles en fibre végétale formant pompon.

Altération visible du bois et de la peinture, bandeau frontal refixé.

H. 90 cm - L. 18 cm (à la taille) 5 000 / 6 000 €

Provenance :

Collection privée française.

Bibliographie :

Vente Sotheby's du 14 mai 1991, lot n°13.





16. BOÎTE À COUVERCLE À DÉCOR GRAVÉ D'OISEAUX

Culture Chancay, Pérou
Intermédiaire récent, 1100 à 1400 après J.C.

Boîte à ouvrage quadrangulaire en bois gravé souligné de peinture blanche. Les côtés sont décorés de personnages stylisés assis de profil, ainsi que d'animaux et d'oiseaux pris dans de beaux motifs géométriques formant une frise répétitive. Le couvercle représente deux grands oiseaux semblant chacun donner la becquée à deux petits volatiles. Ces deux images sont encadrées par des motifs de grecques. Usure de surface, fissure sur le fond de la boîte.

L. 23,5 cm - l. 8,6 cm - H. 12 cm

1 800 / 2 000 €

Provenance :
Jean Lions, Genève.
Collection privée, Genève.

Bibliographie :
Inca – Peru, Exposition KMKG, Bruxelles, 1990, p.241, modèle similaire.

17. PETIT TABOURET

Culture Inca, Pérou
Horizon récent, 1400 à 1530 après J.-C.

Tabouret en bois à patine naturelle, à l'assise ovale en léger creux reposant sur deux longs pieds rectangulaires.

Cassé-collé de façon visible au niveau de l'assise.

H. 10,5 cm - L. 34,7 cm - l. 28,7 cm

1 200 / 1 500 €

Provenance :
Jean Lions, Genève.
Collection privée, Genève.

18. PETIT BOUGEOIR EN FORME DE LAMA

Culture Inca, Pérou
Horizon récent, 1400 à 1530 après J.-C.

Représentation schématisée d'un lama en pierre dure brun foncé à patine brillante, supportant une ouverture circulaire sur le dos.

Éclats visibles.

H. 9,5 cm - L. 12,5 cm

1 000 / 1 200 €





19. ÉLÉMENT D'UN MANTEAU FUNÉRAIRE À DÉCOR PEINT

Culture Chancay, Pérou

Intermédiaire récent, 1100 à 1400 après J.C.

Sur une trame de coton beige, dessin au trait noir d'un visage stylisé d'où rayonnent des têtes de serpents. Il est encadré d'un long reptile aux écailles triangulaires et à la tête inversée. Pièce encadrée sous verre, manques visibles.

H. 146 cm - L. 95 cm

8 000 / 10 000 €

Provenance :

Galerie Simone de Monbrison, 1976.

Bibliographie :

Trésors du nouveau monde, Bruxelles, 1992, p. 401, fig. 422, un pochoir similaire.

20. FRAGMENT DE GAZE

Culture Chimu, Pérou

Intermédiaire récent, 1100 à 1400 après J.-C.

Élément en fils de coton d'un manteau funéraire présentant des félins stylisés. Technique du crochet.

Accidents visibles.

H. 85 cm - L. 85 cm

4 000 / 5 000 €



21. FRAGMENT DE TISSU FUNÉRAIRE

Culture Chanca, Pérou

Intermédiaire récent, 1100 à 1400 après J.C.

Tissage beige décoré au pochoir de trois personnages stylisés aux bras écartés et de motifs géométriques de couleur brun foncé sur fond beige. Coton.

H. 74 cm - L. 65 cm

4 000 / 5 000 €



22. BELLE ÉCHARPE

Culture Inca, Pérou

Horizon récent, 1400 à 1530 après J.-C.

Fin tissage de coton aux motifs géométriques rouge, blanc, jaune, vert et noir sur fond brun-vert et rouge brique.

L. 150 cm - l. 10 cm

2 500 / 3 000 €

ÉQUATEUR – COLOMBIE

23. MORTIER CÉRÉMONIEL EN FORME DE JAGUAR

Culture Valdivia-Chorrera, Équateur

Vers 1500 avant J.-C.

Jaguar stylisé à la queue enroulée, en pierre verte veinée de noir. Le réceptacle du mortier rectangulaire qui figure le corps du jaguar est évidé dans sa partie supérieure et repose sur quatre petits pieds. La tête, détachée du corps, possède une large mâchoire aux dents incisées.

Bon état.

H. 15,8 cm - L. 24,8 cm

20 000 / 30 000 €

Un certificat du laboratoire M.S.M.A.P. de Bordeaux sera remis à l'acquéreur.

Provenance :

Collection privée, Genève.





24. IMPORTANT PERSONNAGE ASSIS

Culture Jama-Coaque, province de Manabí, Équateur
500 avant à 500 après J.-C.

Personnage assis en terre cuite beige clair présentant des traces de polychromie. La tête tournée vers la gauche montre une belle déformation crânienne vers l'arrière. Elle est coiffée d'un bonnet décoré d'éléments pastillés en grains de café. Le visage expressif et ridé montre deux larges yeux en demi-lune encadrant un nez orné d'une imposante *nariguera*. La bouche grimaçante laisse apparaître les dents. Les oreilles décollées sont décorées de boucles rectangulaires pastillées. Vêtu d'un poncho, le personnage porte un important collier de perles cylindriques. Le ventre nu laisse apparaître un nombril en léger relief. Les jambes sont légèrement fléchies. Le bras droit est levé tandis que le bras gauche est tendu vers le bas. Il tient dans ses mains des éléments cylindriques (sceptres ou propulseurs). Ce personnage porte un cache-sexe ainsi que de larges ornements au niveau des mollets. Pieds finement incisés.

Deux trous de cuisson sont présents sous la figurine. Cassé-collé, rest. visibles.

H. 40,5 cm - L. 23 cm

20 000 / 30 000 €

Provenance :
Collection privée française.



25. URNE ANTHROPOMORPHE

Culture Jama-Coaque, province de Manabí, Équateur

500 avant à 500 après J.-C.

Urne en céramique gris-beige représentant un personnage assis. Le dos est appuyé à un large cylindre. La tête est couverte d'une coiffe décorée d'éléments pastillés, et dont les deux nattes reposent sur les épaules. Le bas du cylindre est entouré de dix appendices fuselés servant de support, imitant des graines. L'homme tient un élément votif rectangulaire dans la main gauche et un long sceptre dans la main droite. La tête projetée en avant montre un visage aux grands yeux incisés en demi-lune encadrant un nez orné d'une imposante *nariguera*. Les oreilles supportent de larges disques. Il est vêtu d'une sorte de poncho orné de pastillages et d'un collier incisé.

Restaurations visibles. Forme rare.

H. 32,5 cm - L. 30 cm

8 000 / 10 000 €

Provenance :

Collection privée française.

26. BOUCLE D'OREILLE

Culture Sinu, Colombie

Vers 1000 après J.-C.

Pendant d'oreille en or légèrement cuivré de forme semi-circulaire, décoré par la technique du filigrane. De part et d'autre de l'anneau figurent des personnages anthropomorphes schématisés aux yeux disproportionnés, associés chacun à deux cervidés. Le revers supporte une agrafe contemporaine permettant de porter le bijou en broche.

H. 4,5 cm - L. 8 cm - Poids : 21 g

3 500 / 4 000 €

Provenance :

Collection privée, Genève.

Bibliographie :

The gold of Eldorado, Warwick Bray, The Royal Academy Picadilly, London, 1978, p.70, n°75, un modèle similaire.

27. IMPORTANT COLLIER AU PENDENTIF-PAPILLON

Culture Tairona, Colombie

800 à 1500 après J.-C.

Collier : enfilade de perles de quartz (9 longs tubes, 10 tubes courts, 46 disques) et de 6 perles en or.

L. 50 cm

Pendentif central : *nariquera* composée d'un large élément coudé creux, en dessous duquel sont représentées en filigrane des ailes de papillon ornées de petites perles soudées en or.

H. 5 cm - L. 6,5 cm - Poids : 16 g

4 000 / 5 000 €

Provenance :

Collection privée, Genève.

Bibliographie :

The gold of Eldorado, Warwick Bray, The Royal Academy Picadilly, London, 1978, p.164, n°271, un modèle similaire.

28. COLLIER

Culture Tairona, Colombie

800 à 1500 après J.-C.

Collier représentant des insectes stylisés en tumbaga, obtenus par la technique de la fonte à la cire perdue (19 éléments longs et 20 petites perles), entrecoupés de perles de quartz (46 petites et 6 perles cylindriques). Attache contemporaine. Très bon état.

L. 40 cm

4 000 / 5 000 €

Provenance :

Collection privée, Genève.

Bibliographie :

The gold of Eldorado, Warwick Bray, The Royal Academy Picadilly, London, 1978, p.169, n°291, un modèle similaire.

29. PENDENTIF EN OR REPRÉSENTANT UN CHAMAN

Culture Tairona, Colombie

800 à 1500 après J.-C.

Pendentif en or à bas titre figurant un chaman se tenant debout sur deux jambes larges et courtes. Les mains sont refermées sur un sceptre horizontal aux extrémités à double volute. La tête est couronnée d'un large ornement en demi-cercle. Le visage montre deux yeux encadrant un nez rehaussé de ciselures, la bouche large est entrouverte. Sur les côtés figurent de petites oreilles rondes.

Usure du métal au niveau des genoux du personnage. Attache moderne.

H. 4 cm - L. 3,9 cm

2 500 / 3 000 €



26

27

28



29



30. EXCEPTIONNEL « CACIQUE » ASSIS

Culture Quimbaya, Rio Cauca, Colombie
500 à 1000 après J.-C.

Représentation en céramique creuse à engobe beige et orangé d'un « cacique » en position assise. Il s'agit d'un personnage féminin au sexe et à la poitrine marqués en léger relief. Corps creux et plat aux membres courts et épais, bras repliés devant la poitrine et jambes en extension. Courte et large tête de forme rectangulaire. Visage aux yeux et à la bouche marqués par des incisions horizontales, nez busqué en relief supportant une *nariguera* en tumbaga. Sur le front et le nez, restes de peinture rouge ornementale. Sur les côtés, petites oreilles percées à jour ornées d'anneaux métalliques dorés. Quatre perforations au niveau du front supportaient autrefois des fibres végétales multicolores. Les mains et le ventre portent également des perforations servant à la cuisson de l'objet. Usure de surface, restauration visible. Un numéro d'inventaire, V-967, est inscrit à l'encre de Chine au revers. Cassé-collé.

H. 36 cm - L. 23,5 cm

6 000 / 7 000 €

Provenance :
Collection privée française.

BEL ENSEMBLE DE COUPES ET D'OCARINAS (SIFFLETS) À DÉCOR PEINT

Culture Nariño-Carchi, frontière Colombie-Équateur

600 à 1500 après J.-C.

La région des hauts plateaux de Nariño forme un ensemble à cheval entre la Colombie et l'Équateur. Cet ensemble correspond à plusieurs chefferies représentées par diverses phases culturelles successives, rattachables au développement régional de la Sierra des Andes équatoriales (phases Capuli, Piartal et Tuza). Vivant sur les hauts plateaux de la cordillère, ces populations cultivaient le maïs et la pomme de terre. Elles avaient aussi un réseau de contact et d'échange avec les terres plus basses et donc plus chaudes des versants amazonien et pacifique, comme en témoignent divers objets « tropicaux » découverts dans les profondes tombes du haut plateau. La céramique de cette région se caractérise par des éléments d'iconographie particuliers : par exemple des singes, des cerfs, des oiseaux stylisés ainsi que d'étonnants décors géométriques ornent de grands récipients à eau ainsi qu'une multitude de coupes, dont les exemplaires ici présentés sont caractéristiques.

Provenance :

Collection privée française.



31. JOLIE COUPE HÉMISPHERIQUE

à engobe blanc crème représentant une multitude d'oiseaux stylisés aux ailes repliées, soulignés à la peinture rouge. Disposés en motifs concentriques, ils ont la tête tournée tantôt d'un côté, tantôt de l'autre, avec une grande régularité. Le rebord intérieur de la coupe est marqué d'un liséré rouge.

Usure de surface visible à l'intérieur du petit récipient.

H. 10,4 cm - D. 18,8 cm

800 / 1 000 €

32. BELLE COUPE POLYCHROME

montée sur piédouche, à engobe noir et peinture blanc crème et rouge. Forme hémisphérique décorée de frises concentriques, représentant une série de singes à queue enroulée, surmontant un registre inférieur figurant une succession de croix cerclées. Ces deux motifs apparaissent en blanc crème sur fond noir et sont séparés par une ligne rouge finement bordée de noir. Le fond de la coupe présente un motif en zigzag noir et rouge. L'extérieur de la coupe est peint de sept motifs linéaires blanc crème.

H. 12 cm - D. 19,5 cm

800 / 1 000 €

33. COUPE HÉMISPHERIQUE

montée sur piédouche, représentant sur fond blanc crème une frise de quatre personnages stylisés peints au trait rouge, caractérisés par des visages rectangulaires. Chaque personnage est habillé d'un vêtement à motif cruciforme et figure debout dans une habitation stylisée, ceinte d'un enclos en forme d'éventail. L'ensemble de ce décor est cerclé dans la partie supérieure d'un triple liséré rouge.

Nombreuses oxydations noires, petits acc. visibles sur le pied de la coupe.
H. 10,8 cm - D. 18,2 cm 800 / 1 000 €

34. TRÈS BELLE COUPE HÉMISPHERIQUE

à engobe blanc crème avec motifs ornementaux peints au trait rouge. Quatre personnages stylisés forment le décor central du récipient, les pieds joints en son centre et les têtes cardinalement opposées. Chacun de ces personnages est entouré de quatre oiseaux : l'un aux ailes déployées est perché sur le bras gauche, les autres aux ailes repliées sont positionnés sur l'épaule droite et sur les jambes. Autour de ce motif sont représentées au trait rouge plusieurs croix. Un triple liséré rouge marque aussi le pourtour intérieur de cette coupe.

Très bon état.

H. 11 cm - D. 19 cm 800 / 1 000 €

35. COUPE HÉMISPHERIQUE

à engobe blanc crème et belle peinture rouge, dont l'intérieur est orné d'un personnage central stylisé représenté debout ou allongé, visage de profil. Autour de ce personnage gravitent divers volatiles, dont certains semblent picorer le personnage lui-même. Deux de ces volatiles présentent de grandes ailes déployées. De part et d'autre de ce motif central, un paysage symétrique représente une habitation aux portes closes, ceinte d'un enclos au-dessus duquel sont perchés deux oiseaux aux ailes repliées. L'ensemble du motif pourrait évoquer une scène mortuaire et s'inscrit dans une double ligne rouge marquant le pourtour intérieur du récipient. Dessin particulièrement bien conservé.

Petites restaurations sur le pied du récipient.

H. 11 cm - D. 19 cm 800 / 1 000 €

Ce type de décor a certainement inspiré le peintre Pablo Picasso dans ses coupes peintes en céramique représentant des scènes de tauromachie (musée de Céret).

36. TRÈS BELLE COUPE

sur piédouche en céramique bichrome. Forme hémisphérique décorée de frises concentriques peintes en rouge sur fond blanc crème, représentant une série de personnages stylisés se tenant la main et formant une ronde, puis divers motifs géométriques. Le fond de la coupe est orné d'un grand motif étoilé. Couleurs très bien conservées.

Oxydations noires visibles, éclat sur le pied du récipient.

H. 10,5 cm - D. 19,5 cm 800 / 1 000 €

37. COUPE

à engobe blanc crème montée sur piédouche, ornée d'un grand personnage peint en rouge, aux traits et à l'attitude finement stylisés, représentant un guerrier ou un chasseur. Orné d'un pectoral circulaire, il tient en sa main droite un javalot et porte dans le dos une protection, peut-être un bouclier. Son visage rectangulaire est présenté de profil, faisant ressortir un œil triangulaire clos, un nez pointu et une chevelure hirsute formant crête. Les jambes sont aussi représentées de profil, fléchies et les mollets accentués. Le pourtour supérieur de cette coupe hémisphérique est marqué par une double ligne ornementale de peinture rouge.

H. 10,3 cm - D. 19 cm 800 / 1 000 €

38. RARE COUPE POLYCHROME

à engobe intérieur noir et peinture rouge et blanc crème. Forme hémisphérique. Le motif central représente un cercle rouge sur lequel se tiennent deux singes, l'un rouge et l'autre blanc, dont les queues sont enroulées. Entre les deux primates apparaissent des dessins géométriques blancs : croix, points et éléments en forme de fer à cheval. Le pourtour supérieur est orné de petites lignes parallèles blanc crème au dessin irrégulier. L'extérieur de la coupe est peint de motifs linéaires répétitifs blanc crème.

Très bon état.

H. 9,7 cm - D. 20,5 cm 800 / 1 000 €

39. SIFFLET FUNÉRAIRE EN FORME D'ESCARGOT MARIN DIT *OCARINA*

en céramique à engobe blanc crème et rouge brique. Un joli motif géométrique le décore.

Trou de suspension. Partiellement effacé.

H. 6 cm 200 / 250 €

40. TRÈS RARE *OCARINA*

en céramique à engobe blanc crème et rouge brique montrant des guerriers ou des chasseurs aux traits et à l'attitude finement stylisés. Le personnage central au visage rectangulaire est présenté de profil, faisant ressortir un œil triangulaire, un nez pointu et une chevelure hirsute formant crête.

Trou de suspension. Usure de surface visible. Bon état.

L. 7,5 cm 400 / 500 €

41. *OCARINA* EN FORME D'ESCARGOT

en terre cuite vernissée à engobe blanc crème et rouge brique présentant un motif géométrique étoilé.

Trou de suspension. Bon état.

L. 8 cm 400 / 500 €



42. IMPORTANT *OCARINA*

en terre cuite à engobe brun foncé et blanc crème, présentant une série de motifs répétitifs en damier, certains décorés de cercles.
Trou de suspension. Très bon état.

L. 14,5 cm

600 / 800 €

43. ESCARGOT MARIN

en céramique à engobe blanc crème et rouge brique vernissé, décoré d'un beau motif géométrique.

Trou de suspension.

H. 6,8 cm

400 / 500 €

44. TRÈS BEL *OCARINA* EN FORME D'ESCARGOT MARIN

en céramique blanc crème et brun foncé à engobe brillant. Jolie scène de chasse représentant deux félins en train de dévorer un cervidé.

Trous de suspension.

H. 9 cm

400 / 500 €



45. ALCARRAZA DÉCORÉE DE CINQ MAISONS

Culture Calima, Rio Coca, Colombie
Phase Yotoco, 1 à 700 après J.-C.

Vase en céramique à engobe brun-rouge. Panse globulaire au-dessus de laquelle est représentée en relief une petite habitation au toit à double pente, surmonté d'une anse plate encadrée de deux petits goulots tronconiques. Autour sont placés quatre plus petits édifices de forme similaire.

Petites restaurations visibles. Forme rare.

H. 21,5 cm - D. 18 cm

1 500 / 2 000 €

Provenance :

Collection privée française.

Bibliographie :

The gold of Eldorado, Warwick Bray, The Royal Academy Picadilly, London, 1978, p.95, n°550, un modèle similaire.

46. VASE-SAURIEN

Culture Tairona, Colombie
800 à 1500 après J.-C.

Vase en terre cuite à engobe gris anthracite monté sur piédouche, représentant un saurien. Sous les narines dilatées de l'alligator, la mâchoire entrouverte laisse apparaître une dentition puissante. Le dos supporte un col tubulaire à bordure évasée.

Usure de surface. Accidents visibles.

H. 21,4 cm - L. 26 cm

1 000 / 1 200 €

Bibliographie :

Columbia before Columbus, New York, 1986, p.189, modèles similaires.

47. VASE EN FORME DE TATOU

Culture Calima, Rio Coca, Colombie
Phase Yotoco, 1 à 700 après J.-C.

Alcarraza en céramique à engobe brun-rouge et surface brillante. Vase zoomorphe représentant un tatou reposant sur quatre petites pattes finement ciselées. La carapace de l'animal est ornée d'une multitude de lignes et de cercles incisés. La partie avant dévoile la tête en relief du tatou, la partie arrière nous montre la queue de l'animal. Le dos supporte une anse aplatie encadrée de deux petits goulots tubulaires.

Accidents visibles. Forme rare.

H. 22cm - L. 24 cm

1 500 / 2 000 €

Provenance :

Collection privée française.

Bibliographie :

The gold of Eldorado, Warwick Bray, The Royal Academy Picadilly, London, 1978, p.95, n°550, un modèle très proche.

48. PETITE MAISON EN TERRE CUITE

Culture Jama-Coaque, région de Manabí, Équateur
500 avant à 500 après J.-C.

Petite habitation en terre cuite beige avec restes de polychromie rouge, jaune et bleu turquoise. Les quatre murs supportent un toit en forme de pagode à double pente, au faîtage orné d'un motif quadrillé et pastillé. La partie médiane du toit supporte une ouverture circulaire. Accidents et petits manques. Cassé-collé de façon visible. Forme rare.

H. 11,1 cm - L. 10,5 cm

800 / 1 000 €



BRÉSIL

49. VASE INCISÉ DE DEUX TÊTES DE DIVINITÉS

Groupe des agriculteurs subandins, île de Marajó, Brésil
Phase Marajoara, 400 à 1400 après J.-C.

Vase en céramique rouge brique et grise au col, de forme tubulaire légèrement rétrécie vers le haut et à bordure circulaire creuse. La surface extérieure est entièrement couverte d'un décor incisé présentant plusieurs motifs de visages, possédant tous des yeux ronds aux lourdes paupières et une large bouche souriante.

Usure de surface, zones noircies par le feu. Oxydations noires.

H. 29 cm - D. 9 cm (au col)

3 000 / 3 500 €

Provenance :

Collection privée, Genève.



49

50. CACHE-SEXE DIT TANGA

Groupe des agriculteurs subandins, île de Marajó, Brésil
Phase Marajoara, 400 à 1400 après J.-C.

Cache-sexe de forme triangulaire en céramique à engobe blanc crème et peinture rouge, présentant un décor symétrique de motifs géométriques peints. Petite perforation à chacune des trois extrémités permettant de fixer le cache-sexe.

Usure de surface visible.

L.15,2 cm - l. 11,7 cm

800 / 1 000 €

Provenance :

Collection privée française.



50

LE CULTE DES MORTS

« L'élite marajoara enterrait ses morts dans des urnes en céramique. L'usage des urnes est associé à la pratique de l'enterrement secondaire, autrement dit l'enterrement des os seuls. Cette coutume repose sur la croyance que les os sont la maison de l'âme. Dans les sociétés qui pratiquaient l'enterrement secondaire, l'attente de la putréfaction du corps, le nettoyage des os et l'enterrement proprement dit exigeaient une série de préparatifs et de conduites ritualisés. En général, les urnes contenant les os n'étaient pas entièrement ensevelies car le mort pouvait être périodiquement honoré par l'exhumation de l'urne, le nettoyage des os et une nouvelle préparation ritualisée des restes mortels. »

Denise Pahl Schaan

51. URNE ANTHROPOMORPHE

Groupe des agriculteurs subandins, île de Marajó, Brésil

Phase Marajoara, 400 à 1400 après J.-C.

Céramique brun-rouge à engobe blanc crème et peinture rouge brique. Urne destinée à l'inhumation secondaire. Corps de forme tronconique sur une base semi-globulaire. En léger relief apparaissent deux bras grêles aux mains très fines, ainsi que les tétons et le sexe du personnage. Sur l'ensemble de l'urne, peinture corporelle ornementale légèrement effacée, quelques zones noircies par le feu. Couvercle en forme de tête d'homme au beau maquillage géométrique et aux traits en relief travaillés par pastillage. Yeux en grain de café, nez busqué, bouche droite. Sur les côtés, petites oreilles rondes percées à jour.

Usure de surface. Éclats et restaurations visibles, petits repeints.

H. 57,8 cm - D. 39 cm

50 000 / 60 000 €

Provenance :

Collection privée française achetée dans les années 1970 chez Jean Lions, Genève.





52. URNE PHALLIQUE

Groupe des agriculteurs subandins, île de Marajó, Brésil
Phase Marajoara, 400 à 1400 après J.-C.

Urne en céramique à engobe blanc crème, peinture noire et rouge brique, destinée à l'inhumation secondaire. Représentation phallique et anthropomorphe à la fois. Corps cylindrique reposant sur une base double, des éléments pastillés soulignant la poitrine, le nombril et le sexe. Sur le col caréné repose un couvercle semi-globulaire au dessin représentant un visage humain aux traits caractéristiques de la culture marajoara : arcades sourcilières droites sur de petits yeux en grain de café, nez busqué aux narines creusées, bouche droite marquée d'une incision. Une bande en relief relie les deux oreilles percées à jour, tandis que l'arrière de la tête porte une décoration rouge en aplat. Sur le corps de l'urne, deux grands rectangles délimités par un double trait noir épais encadrent des peintures corporelles sinueuses où l'on retrouve les membres du personnage, mains schématisées et pieds figurés avec un grand réalisme. On distingue les ongles des doigts et des orteils, marqués par une couleur plus claire.

Usure de surface. Éclats visibles. Zones noircies par le feu. Restaurations, petits repeints.

H. 55 cm - D. 24 cm

100 000 / 120 000 €

Un test de thermoluminescence sera remis à l'acquéreur.

Provenance :

Collection privée française achetée dans les années 1970 chez Jean Lions, Genève.

COSTA RICA

53. AIGLE-PENDENTIF

Culture Diquis, Costa Rica

500 à 1500 après J.-C.

Pendentif en or représentant un aigle obtenu par la technique de la fonte à la cire perdue et par martelage. L'aile gauche du volatile est cassée-collée.

H. 5 cm - Poids : 19 g

800 / 1 000 €



53



54

54. AIGLE-PENDENTIF

Culture Diquis, Costa Rica

500 à 1500 après J.-C.

Beau pendentif en or rouge figurant un aigle aux ailes déployées. Magnifique bec crochu entouré par des yeux sphériques soudés. Fonte à la cire perdue et martelage des ailes.

H. 5,5 cm - Poids : 27 g

1 000 / 1 500 €



54bis

54 BIS. AIGLE-PENDENTIF

Culture Diquis, Costa Rica

500 à 1500 après J.-C.

Pendentif en or jaune représentant un aigle aux ailes déployées. Fonte à la cire perdue et martelage. Curieusement le bec n'a pas été nettoyé de son noyau. A l'arrière, attache circulaire permettant de suspendre le bijou.

H. 5,5 cm - Poids : 28 g

1 000 / 1 500 €



55. CASSE-TÊTE ZOOMORPHE RITUEL

Culture Guanacaste, zone de Nicoya
Période IV, 1 à 500 après J.-C.

Casse-tête votif en pierre dure gris-vert moucheté de noir, figurant une tête de monstre sacré. À l'arrière, forme simple et arrondie percée au milieu d'un large cylindre permettant de fixer un manche en bois. Fines incisions décoratives sur l'ensemble du casse-tête, sculpté dans sa partie avant d'une sorte d'animal hybride, yeux et naseaux figurés par de petits cylindres évidés.

Traces de forêt visibles en plusieurs endroits. Forme rare.

H. 8 cm - L. 11 cm

4 000 / 5 000 €

Ce type de casse-tête votif était utilisé dans des danses rituelles par les chamans, avant d'être déposé dans une riche sépulture.



56. METATE TRIPODE ET SON ROULEAU

Versant atlantique du Costa Rica
Fin de la période IV, 1 à 500 après J.-C.

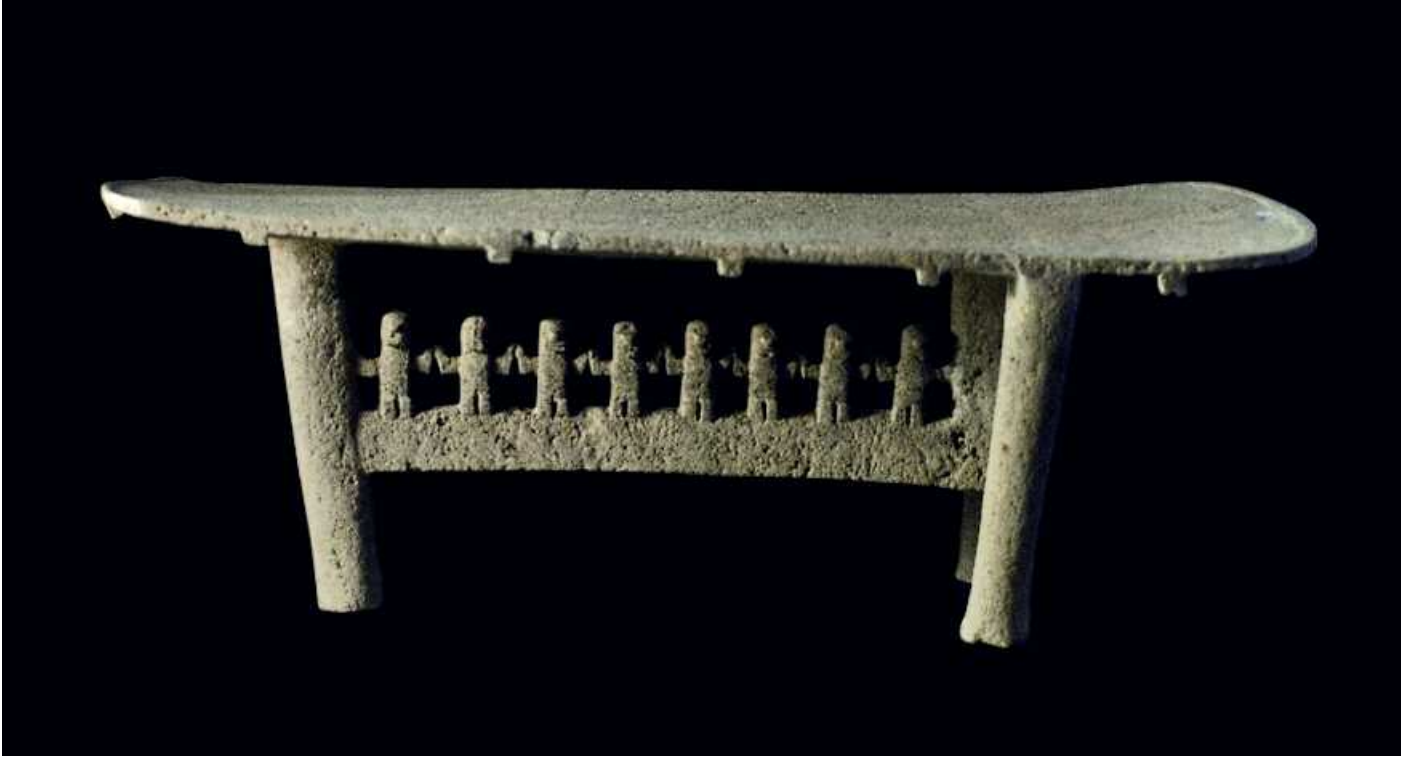
Petit *metate* en basalte gris parsemé d'inclusions de mica. Plateau incurvé servant de table à broyer le maïs reposant sur trois petits pieds. Il est accompagné de son rouleau cylindrique.

Éclats visibles dus à l'usage.

L.21 cm - l. 16 cm

800 / 1 000 €

Provenance :
Collection privée, Genève.



57. GRAND METATE

Région de Turrialba, versant atlantique du Costa Rica

Fin de la période IV, 1 à 500 après J.-C.

Metate en pierre volcanique grise présentant un imposant plateau rectangulaire à bordure arrondie légèrement carénée, reposant sur trois pieds cylindriques reliés par une entretoise décorée de personnages stylisés formant une danse.

Quelques restaurations visibles.

H. 40 cm - L. 110 cm

6 000 / 8 000 €

Bibliographie :

Between Continents / Between Seas : Precolumbian Art of Costa Rica, New York, 1981, n°144, une pièce très proche.

Les massifs et élégants metates sculptés sont une des marques caractéristiques de la sculpture sur pierre de cette région. Ils ont pu être employés comme mobilier funéraire, bien que la surface lisse et usée de la matière suggère aussi une utilisation alimentaire dans un contexte cérémoniel, probablement à associer à des rituels en relation avec les divinités agraires. La mise en page spécifique des diverses représentations zoomorphiques, ici un oiseau, peut laisser penser à une signification cosmologique.

HAÏTI



58. HACHE VOTIVE

Culture Taïno, Haïti
1000 à 1500 après J.-C.

Hache votive en pierre dure noire à surface brillante, décorée en léger relief d'un « zémi » (ces petites divinités régissent les forces naturelles et représentent les ancêtres) aux traits incisés entourés par deux petites oreilles. Contour rond du visage : autour d'un nez accidenté, deux yeux globuleux marqués par gravure et surmontés de sourcils légèrement arqués. Dentition apparente. Le corps stylisé montre bras et jambes ramenés sur le devant. Le sexe masculin est également représenté. Le revers nous fait découvrir une hache classique de la culture taïno, au tranchant arrondi.

Usure de surface et acc. visibles.

L. 20,5 cm - l. 9 cm

2 000 / 2 500 €

Bibliographie :

Collection André Breton, vente Calmels-Cohen du 17 avril 2003, p. 248, un exemplaire très proche, aujourd'hui présenté dans les collections du musée du Quai Branly.

PANAMA

59. VASE ANTHROPOMORPHE

Culture Coclé, Panama
1000 à 1500 après J.-C.

Céramique à engobe blanc crème et peinture ornementale rouge brique, orangée et noire. Le récipient forme le corps du personnage, le goulot tronconique sa tête. Forme pansue décorée par deux bras aux doigts griffus. Plastron finement peint entouré par deux seins ronds, les tétons soulignés en léger relief. Tête aux yeux maquillés et à la bouche ovale laissant apparaître la dentition. À l'arrière du crâne, trois nattes se rejoignent en une plus large qui forme une petite anse droite. Usure de surface visible, jambes absentes et acc. sur un élément de la coiffure. Forme rare.

H. 25,4 cm

5 000 / 6 000 €

Provenance :

Ben Johnson, Los Angeles.

Sotheby's New York, 18 novembre 1991, lot n°72.

Merrin Gallery, New York.

Collection privée américaine.

Sotheby's New York, 19 mai 2001, lot n°465.

Collection privée, New York.

Bibliographie :

Guardians of the life stream, Washington, 1995, modèles similaires.



NICARAGUA

60. ENCENSOIR À COUVERCLE SURMONTÉ D'UN PETIT PERSONNAGE

Culture d'influence Nicoya, île d'Ometepe, Nicaragua
Fin de la période IV, 1 à 500 après J.-C.

Coupe circulaire à bordure crénelée, reposant sur un pied cylindrique et surmontée d'un couvercle conique formant cloche, recouvert d'une ornementation pastillée en grains de café. La partie supérieure supporte un petit personnage féminin nu, bras et jambes écartés, orné d'un beau collier pastillé au motif cruciforme retombant dans le dos. Tête plate au visage entouré de deux boucles d'oreilles circulaires.

Accident visible.

H. 36,5 cm

800 / 1 200 €



61



62

61. RÉCIPIENT À DÉCOR GRAVÉ

Culture Guanacaste, région de Nicoya, frontière Nicaragua-Costa Rica
Milieu de la période IV, 500-0 av. J.-C.

Céramique à engobe rouge brique et brun clair ; surface vernissée et brillante. Forme globulaire magnifiquement décorée sur la panse par trois médaillons en léger relief montrant des batraciens pris dans un décor de motifs cruciformes incisés. Col légèrement tronconique à bordure évasée et renforcée avec sur la tranche un motif linéaire ornemental vertical et répétitif.

Forme rare, bon état de conservation.

H. 28 cm - D. au col 20 cm

4 000 / 5 000 €

Cf. *Precolumbian Art of Costa Rica*, p. 178, n°2, un exemplaire très proche.

62. GRAND RÉCIPIENT TRIPODE

Culture d'influence Nicoya, île d'Ometepe, Nicaragua

Fin de la Période IV, 1-500 ap. J.-C.

Céramique épaisse de couleur brun-rouge et brun foncé (couleur vieux cuir), surface brillante. Sur trois pieds zoomorphes représentant des têtes d'alligators aux mâchoires ajourées et puissantes repose un important chaudron à fond conique décoré sur les flancs de deux protomés anthropozoomorphes à gueules et museaux de jaguar. Pris dans un registre rectangulaire, deux profils d'oiseau stylisé en léger relief. Col légèrement tronconique à bordure évasée et circulaire.

Restauration visible sur les pieds, accidents et usure de surface.

H. 30 cm - D. 38,5 cm

12 000 / 15 000 €

Cet objet est resté exposé en prêt permanent de 1938 à 1975 au Musée de l'Homme à Paris par la famille de l'actuel propriétaire. Ometepe est une île située sur le lac Nicaragua, deux volcans se trouvent sur l'île, le Concepción et le Maderas. De très nombreuses sépultures précolombiennes ont été mises à jour dans cet endroit. Ce rare récipient a été découvert sur cet île et il peut être rattaché, sans aucun doute, à la culture nicoya du Costa Rica.

63. VASE TRIPODE ANTHROPOMORPHE

Culture Guanacaste, région du Nicoya, frontière Nicaragua-Costa Rica

Période VI tardive, 1200-1400 ap. J.-C.

Céramique creuse à engobe brun-rouge et blanc crème, peinture ornementale noire. Rare récipient ovoïde à col rétréci et circulaire décoré sur les flancs d'un personnage accroupi. Les bras fixés sur les côtés sont soulignés en léger relief et se prolongent par des mains puissantes reposant sur les cuisses. Tête en fort relief aux traits du visage peints : grands yeux ouverts en amande, sourcils surlignés au trait noir ; sur les côtés, boucles d'oreilles circulaires. Le sexe du personnage est marqué en fort relief. Les tibias creux de l'homme supportent chacun deux ouvertures rectangulaires allongées dans lesquelles sont prises des billes de terre servant de grelot. Parcourant toute la surface, beau décor à motifs linéaires pris dans des registres rectangulaires de motifs ornementaux géométriques.

Usure de surface, cassé-collé

de façon visible, éclats.

H. 25 cm - D. au col 12 cm

12 000 / 15 000 €

Ce type de récipient représentant un personnage est exceptionnellement rare, la plupart du temps il représente des jaguars ou d'autres animaux. Celui-ci appartient à la catégorie des vases pataky polychrome, style que l'on retrouve soit du côté Nicaragua, soit du côté Costa Rica. Il provient d'une très ancienne collection française dont les ancêtres ont vécu au Nicaragua au début du XXe siècle, pendant de nombreuses années.



MEXIQUE



CULTURE OLMÈQUE

64. BEAU PERSONNAGE DEBOUT

Culture Olmèque, Mexique

Préclassique moyen, 1150 à 550 avant J.-C.

Personnage masculin en serpentine noire, avec dépôt calcaire blanc et restes de cinabre. Buste trapu sur des jambes massives, légèrement écartées. Les bras repliés sur le ventre et les mains aux doigts incisés de manière schématique apparaissent en léger relief. Sous un haut front, le visage lourd présente de grands yeux ovales, un nez étroit et une bouche aux lèvres épaisses, qu'encadrent deux longues rides. L'ensemble des traits est rehaussé par le cinabre incrusté dans les incisions de la pierre. De part et d'autre de ce visage se détachent des oreilles en léger relief percées à jour.

Petits éclats visibles.

H. 9,5 cm

10 000 / 12 000 €

Provenance :

Collection privée, Tours.



65. STATUETTE ANTHROPOMORPHE

Culture Olmèque, Mexique

Préclassique, 1150 à 550 avant J.-C.

Figurine en basalte gris à surface rugueuse. Personnage légèrement bossu, les jambes fléchies, la tête levée vers le ciel et les bras tendus aux mains juxtées en geste d'offrande. Le nez et les oreilles percés à jour supportaient peut-être autrefois des fibres végétales.

Restaurations des pieds, du plateau-présentoir et des avant-bras.

H. 12 cm - L. 15,5 cm

3 000 / 4 000 €

Provenance :

Collection privée, New York.

Bibliographie :

Les Aztèques, Trésors du Mexique ancien, n°11, un modèle similaire.

Olmec Art of Ancient Mexico, Washington, National Gallery of Art, 1996, n°64, un modèle très proche.

Ces figurines sont souvent sculptées en pierre volcanique. Les nains sont représentés dans différentes attitudes. Dans le cas présent, les mains forment un petit plateau sur lequel devait reposer un épi de maïs, incitant David Joralemon à avancer l'idée d'une relation entre les nains et cette céréale.



66. IMPORTANTE STATUETTE ANTHROPOMORPHE DITE BABY-FACE

Culture Olmèque, région de Veracruz, Mexique

Préclassique, 1150 à 550 avant J.-C.

Céramique à engobe gris-beige. Figure masculine assise, cuisses écartées, une jambe en extension, l'autre repliée vers l'intérieur, la main gauche posée sur la cuisse et la main droite portée à la bouche. Tronc court au ventre rebondi, au nombril et à la poitrine légèrement marqués. La tête tournée vers la droite montre un visage aux yeux bridés ouverts, dont l'iris est percé. Sous le nez épaté sont marquées en creux les deux narines. Sur les côtés, deux petites oreilles bien dessinées. Le crâne est couvert d'une coiffe ornée d'un élément frontal circulaire, sorte de chignon, une natte retombant sur la nuque. Usure de surface. Fêle. Trous de cuisson présents sous les bras, à l'arrière de la tête et sous le personnage.

Petit accident visible au pied gauche.

H. 19,6 cm - L. 15,9 cm

15 000 / 20 000 €

Provenance :

Collection privée, Genève.



67. PERSONNAGE DEBOUT

Culture Olmèque, Arroyo Pesquero, Côte du Golfe, région de Veracruz, Mexique
Préclassique, 1150 à 550 avant J.-C.

Exceptionnel personnage en jade gris-vert à patine brillante uniforme. Debout, les mains ramenées sur l'avant du corps et les jambes légèrement fléchies, dans une posture offrant une belle ligne de profil. Le visage au lourd menton et au large front montre deux yeux creusés en amande, soulignés par un contour en léger relief et de fins sourcils. Le nez épâté surplombe une bouche dont lèvres et commissures apparaissent en fort relief. Délicatement sculptées et gravées, les oreilles percées devaient à l'origine être ornées de pendants. La gravure du corps fait apparaître les plis de la ceinture et du vêtement, ainsi que des motifs circulaires ornementaux sur le bras et la jambe droits. Les mains aux doigts finement incisés retiennent un élément rectangulaire, peut-être un sceptre ou une hache votive. À l'arrière, la nuque massive surplombe un large dos aux omoplates puissantes.

Excellent état. Petit éclat visible sur le pied gauche de la statuette.

H. 12 cm

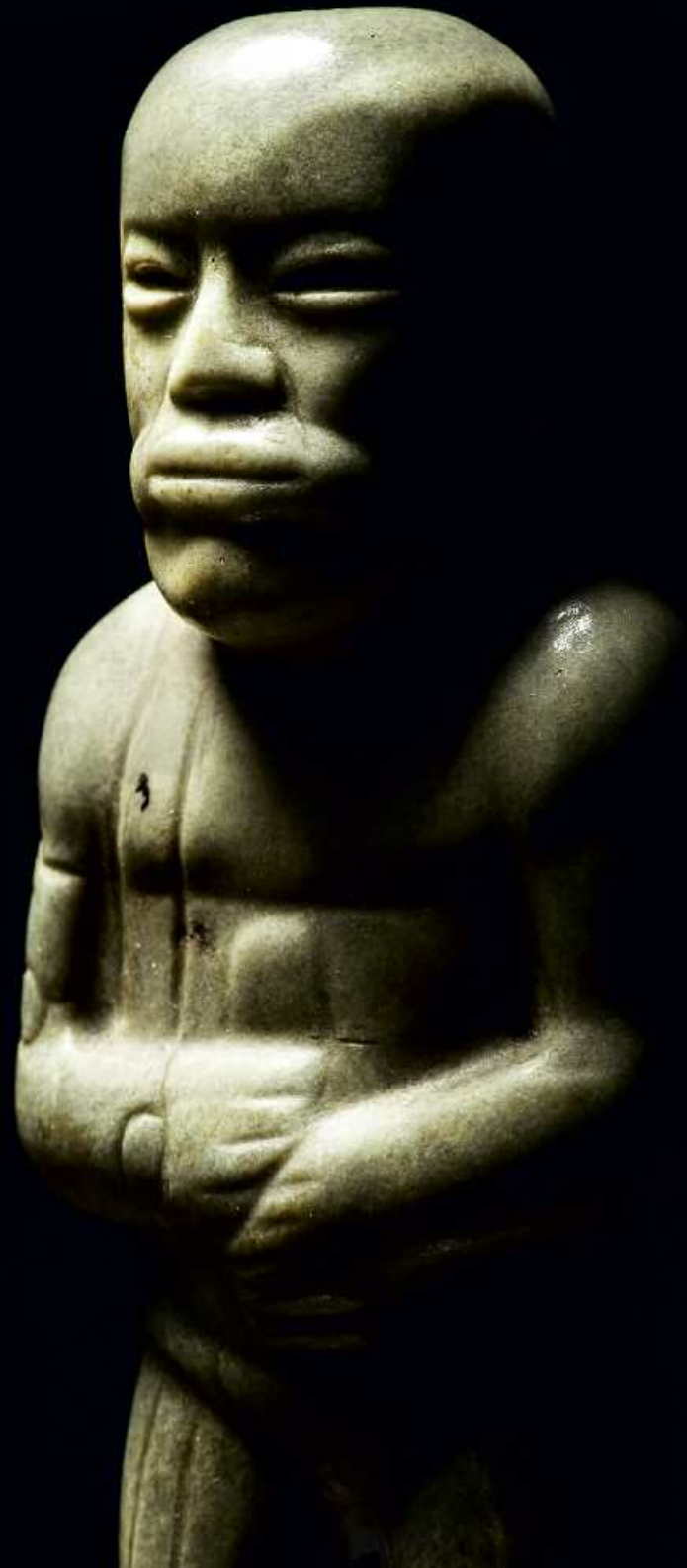
90 000 / 100 000 €

Provenance :

Collection privée, New York, 1968.

Merrin Gallery, New York.

Rares sont les figurines en pierre dure de couleur verte (jade, jadéite) qui représentent l'homme olmèque dans toute sa simplicité, sans ornements ni vêtements particuliers. Parmi différents types de figurines en pierre, certaines évoquent par leur position et la dignité qui s'en dégage des personnages de haut rang, peut-être des prêtres, comme dans le cas de cette petite sculpture proposée aujourd'hui aux enchères. Elle appartient au type universel des statuette qui ont été découvertes à La Venta et en d'autres sites olmèques sous forme d'offrandes funéraires groupées en position verticale et associées à des haches votives en pierre verte.





68. FIGURINE ASSISE

Culture Olmèque, Mexique
Préclassique, 1150 à 550 avant J.-C.

Céramique à engobe blanc crème et peinture rouge-orangé légèrement brillant, moucheté d'oxydations noires. Beau personnage assis en tailleur. Visage aux traits réguliers présentant des yeux effilés et une belle bouche entrouverte aux lèvres épaisses, classiques de ce type de représentation. Menton légèrement proéminent. La coiffe rouge-orangé repose sur un bandeau torsadé qui épouse le front et retombe sur les oreilles. Sa forme en haut chignon bombé masque un crâne rituellement déformé vers l'arrière et confère au personnage un air serein. Sous le cou massif, buste aux épaules légèrement tombantes, les mains posées sur les genoux dans une attitude très naturelle.

Usure de surface due au temps.

H. 10 cm - L. 6 cm

30 000 / 35 000 €

Provenance :
Galerie Alfred Stendahl, Los Angeles, années 1960.
Collection privée, New York, date.

69. STATUETTE ANTHROPOMORPHE DE TYPE *BABY FACE*

Culture Olmèque, région du Veracruz, Mexique
Préclassique, 1150 à 550 avant J.-C.

Céramique à engobe blanc crème, peinture bitumineuse noire et peinture ornementale rouge. Corpulent personnage assis, jambes écartées et les bras posés sur les cuisses. Le ventre est percé au niveau du nombril, sous des seins en léger relief. La tête bien détachée du torse présente un visage très caractéristique de la statuaire olmèque, yeux bridés en amande aux pupilles percées et grande bouche ouverte. Au centre, nez busqué prolongé par deux longues fossettes. Sur les côtés, les oreilles très allongées sont percées. Le crâne déformé rituellement vers l'arrière est couvert d'une coiffure bicolore rouge et noire, décorée d'un dessin ornemental incisé et d'un motif pastillé formant crête. Zones noircies par le feu et trois trous de cuisson visibles au revers de la statue. Objet cassé-collé de façon visible, sans restauration particulière.

H. 33 cm - L. 22,5 cm

30 000 / 40 000 €

Provenance :
Collection privée, Paris.

Bibliographie :
Mexique terre des Dieux, exposition au musée Rath, Genève, 1998, p. 43, n°31, une sculpture très proche.

La représentation d'enfants nouveau-nés s'inscrit parmi les thèmes récurrents de l'art olmèque. Soit en pierre, soit en argile, ils furent façonnés avec les mêmes caractéristiques : bébé de quelques mois, nu et sans ornement, asexué, chauve, où l'on remarque une forte déformation crânienne. La statuaire anthropomorphe réalisée en céramique creuse en position assise, présente toujours un corps adipeux avec de grosses extrémités et des joues bouffies. Dans tous les endroits qui à l'époque préclassique reçurent l'influence olmèque, apparaît ce type de sculpture en céramique. Nous le rencontrons aussi bien dans la vallée de Mexico que dans les États de Puebla et du Morelos. De légères variantes résultent de l'introduction de traits locaux dans les caractéristiques olmèques.



70. MANOPLA

Culture Olmèque, Côte du Golfe, région de Veracruz, Mexique
Préclassique, 1150 à 550 avant J.-C.

Puissante tête de jaguar stylisée, sculptée dans une pierre volcanique grise légèrement cinabree présentant des traces de dépôt blanc. De forme globulaire, creusée à la base d'une sorte de poignée permettant le port du *manopla*. Sommet du crâne arrondi, décoré en fort relief de sourcils stylisés surmontant deux yeux rectangulaires. Gueule ouverte à la lèvre supérieure puissante soulignée en fort relief. Le museau montre des narines dilatées.

H. 18 cm - D. 18 cm

30 000 / 40 000 €

Provenance :

Ancienne collection privée, New York, 1968.

"Les manoplas sont des sortes de batte, peut-être utilisées pendant le jeu pour frapper la balle. Elles sont connues sous le nom de manopla (pierre pour les mains) ou candado (cadenas). A mon avis les cadenas ne font pas partie de la panoplie des joueurs de balle. Ils n'ont pas de traces d'usure comme les manoplas."

Ulama, Dr. Teds J. J. Leyenaar



CULTURES DU PRÉCLASSIQUE

71. GRANDE VENUS CALLIPYGE

Culture Tlatilco, État du Morelos, Mexique
Préclassique, 1150 avant J.C. à 550 après J.C.

Figurine féminine en céramique creuse brun-rouge. Le crâne est déformé rituellement vers l'arrière. Le visage présente deux longues arcades sourcilières en relief sous lesquelles se dessinent des yeux en amande aux épaisses paupières et aux pupilles percées. Petit nez busqué, bouche entrouverte aux lèvres ourlées. Sur les côtés, oreilles rectangulaires aux lobes supportant des boucles. Les bras fortement atrophiés contrastent avec les hanches larges et les cuisses charnues. Sous une poitrine légèrement marquée, ventre rebondi au nombril visible. À l'arrière, les fesses de la vénus sont soulignées par une incision verticale.

Usure de surface.

H. 36 cm - L. 17,5 cm

6 000 / 8 000 €

Provenance :

Collection privée française.



CULTURES DU GUERRERO



72

72. MASQUE FUNÉRAIRE

Culture Chontal, État du Guerrero, Mexique
Préclassique, 300 à 100 avant J.-C.

Pierre dure vert clair moucheté de blanc à surface polie. Masque de forme carrée montrant un beau visage aux arcades sourcilières épaisses. Les yeux en léger creux supportaient autrefois des inclusions de pierre ou de coquillage. Ils encadrent un nez triangulaire plat. Petite bouche horizontale aux lèvres épaisses. Sur les côtés, étroites oreilles rectangulaires. Revers plat avec deux rubans latéraux en léger relief. Présence d'un trou d'attache sur le dessus du front. Éclat visible sous le menton.

H. 13 cm - L. 13 cm

4 000 / 6 000 €

73. MASQUE ANTHROPOMORPHE

Culture Chontal, État du Guerrero, Mexique
Préclassique, 300 à 100 avant J.-C.

Beau visage en diorite verte veinée de blanc, à patine luisante, yeux et bouche ouverts en creux. D'épaisses arcades sourcilières se prolongent par un long nez aquilin aux narines dilatées. Sur les côtés, oreilles supportant des boucles, avec présence sur chacune d'une petite encoche ornementale. Front fuyant vers le haut avec deux trous d'attache biconiques. Revers concave au rebord aplati en forme de U.

Éclat visible au revers.

H. 14 cm - L. 12 cm

8 000 / 10 000 €



73

74. MASQUE-PENDENTIF

Culture Mezcala, État du Guerrero, Mexique
Préclassique, 300 à 100 avant J.-C.

Masque en serpentine finement polie. Beau visage stylisé, les yeux figurés par deux petites cupules circulaires sous d'épais sourcils en relief, le nez et la bouche juste esquissés.

Trou d'attache au sommet du crâne, permettant de fixer ce joli pendentif.
H. 7 cm - L. 4,5 cm

800 / 1 000 €

75. MASQUE-PENDENTIF

Culture Mezcala, État du Guerrero, Mexique
Préclassique, 300 à 100 avant J.-C.

Pierre vert foncé veiné de blanc, à patine brillante. Petit visage circulaire représentatif de la culture mezcala. Petits yeux ronds et bouche horizontale légèrement creusés. Perforations au niveau des tempes. Important dépôt calcaire au revers.

H. 8 cm - L. 6,5 cm

800 / 1 000 €



76. MASQUE-PENDENTIF

Culture Mezcala, État du Guerrero, Mexique
Préclassique, 300 à 100 avant J.-C.

Joli masque-pendentif en pierre dure vert foncé à surface brillante, aux traits très expressifs. Sous d'épais sourcils arqués en relief, les yeux sont creusés en cupule. Deux larges entailles marquent les fossettes qui encadrent un nez triangulaire, sous lequel une incision horizontale dessine la bouche. Front asymétrique supportant une perforation permettant de suspendre ce pendentif.

H. 8,5 cm - L. 6,7 cm

800 / 1 000 €

Provenance :

Vente Guy Loudmer du 1^{er} juillet 1994, p 41, lot n°285.

77. HACHE ANTHROPOMORPHE

Culture Mezcala, État du Guerrero, Mexique
Préclassique, 300 à 100 avant J.-C.

Statuette en pierre lisse et dure de couleur brun légèrement orangé. Personnage stylisé représenté debout, tête dans les épaules, les jambes légèrement écartées par une encoche verticale et les bras ramenés sur le ventre. Visage à double facette, l'arête centrale formant un nez en léger relief. Sous le nez, bouche aux lèvres finement ourlées, séparées par une entaille. Les yeux sont figurés par deux arêtes formant les sourcils. Au revers de la figurine, fesses carrées fortement soulignées. Du type M-10 dans la classification de Carlo Gay.

H. 21 cm - L. 9 cm

3 500 / 4 500 €



78. STATUETTE ANTHROPOMORPHE

Culture Chontal, État du Guerrero, Mexique
Préclassique, 300 à 100 avant J.-C.

Figurine anthropomorphe en pierre dure mouchetée de couleur blanc-beige. Large et encadrée de deux oreilles rectangulaires, la tête massive rentre dans les épaules carrées du personnage. Les yeux marqués par de simples incisions encadrent un nez en relief formant triangle. La bouche entrouverte est dessinée par deux épaisses barres horizontales, dont le relief figure les lèvres du personnage. Souples, les bras sont ramenés croisés sur la poitrine et se terminent par des mains aux doigts stylisés. La taille est légèrement marquée et les jambes, courtes et à peine fléchies, se terminent par des pieds juste ébauchés.

H. 17,5 cm

1 500 / 2 500 €

79. STATUETTE ANTHROPOMORPHE

Culture Mezcala, État du Guerrero, Mexique
Préclassique, 300 à 100 avant J.-C.

Statuette en pierre dure gris-vert à patine semi-brillante. Corps à peine ébauché avec deux petits bras en creux ramenés sur la poitrine et deux courtes jambes séparées par une encoche verticale, tandis que la tête est finement détaillée : sous deux sourcils arqués en relief, deux yeux mi-clos en amande entourent un large nez à l'arête bien dessinée. La bouche est marquée en creux et deux incisions verticales soulignent les oreilles. Deux longues fossettes partant du haut du nez viennent renforcer la forte expressivité de ce visage.

Accidents visibles.

H. 18,5 cm

2 500 / 3 000 €





80. SUPERBE MASQUE ANTHROPOMORPHE

Culture Teotihuacan du Guerrero, État du Guerrero, Mexique
Protoclassique, 300 avant à 200 après J.-C.

Masque anthropomorphe en pierre. Beau visage sculpté dans une pierre dure (serpentine ?) vert clair moucheté de vert foncé, à surface brillante finement polie, recouverte d'un important dépôt de cinabre. Visage classique de forme générale triangulaire montrant un front plat dont la partie médiane supérieure est percée à jour. Soulignées en léger relief, les arcades sourcilières sont très finement dessinées, se prolongeant par un long nez busqué aux narines dilatées. Yeux ovales recouverts de cinabre. La bouche est entrouverte, montrant des lèvres épaisses sculptées en fort relief. Sur les côtés, oreilles de forme rectangulaire percées à la base, supportant autrefois des ornementations faites de fibres végétales multicolores. Revers légèrement concave, à bordure aplatie, avec présence dans la partie supérieure de deux trous d'attache biconiques.

Petit éclat visible sur l'oreille droite. Très bon état de conservation.

H. 14 cm - L. 16 cm

90 000 / 120 000 €

Provenance :

Ancienne collection Carlo Gay, 1970.

Galerie Roudillon, 1971.

Ancienne collection Jourdan-Barry.

Galerie Mermoz, début des années 1980.

Collection privée, Madrid.

Collection privée, Barcelone.





81. MASQUE FUNÉRAIRE

Culture Chontal, État du Guerrero, Mexique
Préclassique, 300 à 100 avant J.-C.

Pierre dure à patine brune, dépôt calcaire. Forme générale carrée où les yeux et la bouche sont ouverts en creux. Les yeux sont surmontés d'arcades sourcilières sculptées en fort relief, entourant un long nez droit aux narines percées. Sur les côtés, ruban encadrant le visage avec trous d'attache dans la partie supérieure.

H. 17,5 cm. - L. 16,5 cm

10 000 / 12 000 €

Provenance :

Ancienne collection d'un diplomate français, pièce ramenée au début des années 1960.

Ancienne collection W. Paalen, Mexico.

Ce masque est à comparer à celui du musée d'anthropologie de Mexico provenant de l'ancienne collection W. Spratling, publié dans le catalogue Before Cortés sous le numéro 87. D'autre part, un masque très proche se trouve dans les collections du musée du Quai Branly, provenant de l'ancienne collection J. P. Causse, Paris.

82. PARTURIENTE

Culture Chontal, État du Guerrero, Mexique
Préclassique, 300 à 100 avant J.-C.

Calcite blanche légèrement veinée à surface semi-brillante. Femme debout à la poitrine soulignée en fort relief. Curieusement elle donne naissance à un enfant dont on voit sortir la tête. Une longue encoche verticale sépare les jambes. Visage aux traits stylisés, de forme générale triangulaire. Sommet du crâne plat avec rest. visible à l'arrière de la tête. Petite restauration sur la joue droite de l'enfant, accident.

H. 24 cm

8 000 / 10 000 €

Provenance :

Ancienne collection d'un diplomate français, pièce ramenée au début des années 1960.

Ancienne collection W. Paalen, Mexico.

Ce type de sculpture est très rare, la tête de cette statuette étant tout à fait atypique dans la culture chontal. Cette parturiente rappelle celle qui est reproduite dans l'ouvrage Mezcala, publiée page 220 sous le n°273. En effet la tête de l'enfant est exécutée de la même façon.

83. PENDENTIF ANTHROPOMORPHE

Culture Mezcala, État du Guerrero, Mexique
Préclassique, 300 à 100 avant J.-C.

Pierre vert moucheté. Petit personnage debout, les bras ramenés sur la poitrine. Jambes aux genoux et aux pieds marqués, bien séparées par une large encoche. Étroit cou perforé de part en part sur lequel repose une tête ovale aux traits évoqués par des incisions. Petits yeux ronds en léger creux.

Restauration visible au niveau du cou.

H. 9,8 cm

1 000 / 1 200 €

84. MASQUE-PENDENTIF

Culture Mezcala, État du Guerrero, Mexique
Préclassique, 300 à 100 av. J.-C.

Diorite verte à jolie patine brillante, sculptée d'un beau visage aux traits stylisés par de fines gravures, les sourcils en léger relief.

Perforation sur le haut du front permettant de suspendre le masque.

H. 7,5 cm

700 / 800 €



85. HACHE ANTHROPOMORPHE

Culture Mezcala, État du Guerrero, Mexique
Préclassique, 300 à 100 avant J.-C.

Diorite gris-vert à surface finement patinée et brillante. Personnage debout aux traits ébauchés. Les jambes sont séparées par une longue encoche verticale. Les bras en relief sont ramenés sur le ventre. La tête est détachée du tronc, montrant un visage à deux facettes identiques, l'arête centrale formant le nez. Bouche et arcades sourcilières fortement marquées. Le sommet du crâne est inachevé de façon rituelle. Revers plat. Du type M-10 dans la classification de Carlo Gay.

Très bon état.

H. 24,5 cm

12 000 / 15 000 €

Bibliographie :

Carlo Gay-Frances Pratt, Mezcala, 1992, p. 50, nombreux exemplaires similaires.





86. MASQUE ANTHROPOMORPHE

Culture Chontal, État du Guerrero, Mexique
Préclassique, 300 à 100 avant J.-C.

Diorite blanc-gris à surface brillante. Beau visage de forme générale circulaire, aux sourcils en fort relief se prolongeant par un nez droit. Sur les côtés, joues aux pommettes saillantes, surmontant une petite bouche ovale aux lèvres épaisses. Sommet du crâne orné d'un chignon gravé, avec présence sur les côtés de deux trous d'attache biconiques permettant de suspendre le masque. Oreilles visibles et revers concave. Éclats visibles. Bon état.

H. 12,3 cm

5 000 / 6 000 €

87. TEMPLE MINIATURE

Culture Mezcala, État du Guerrero, Mexique
Préclassique, 300 à 100 avant J.-C.

Calcite grise couverte d'un dépôt calcaire blanchâtre. Architecture à deux colonnes : la base du temple forme bascule tandis que de chaque côté, deux colonnes rectangulaires entourent un petit personnage assis très représentatif de la culture mezcala. La faitière est une forme simple soulignée par deux gravures ornementales.

H. 11 cm

3 000 / 4 000 €

Provenance :

Collection d'un ancien diplomate français, pièce ramenée dans les années 1950.

Bibliographie:

Mezcala, Carlo Gay, Genève, 1992, p. 168-169, nombreux modèles similaires.

88. STATUETTE ANTHROPOMORPHE

Culture Mezcala, État du Guerrero, Mexique
Préclassique, 300 à 100 av. J.-C.

Métadiorite verte à surface brillante. Personnage de type *ghost figure* représenté debout, les bras ramenés sur la poitrine. Le visage présente des yeux ouverts par deux profondes cupules, un nez marqué par une fine arête et une bouche ovale ouverte en creux. De petites oreilles stylisées se détachent. Court front marqué par une incision horizontale. Au revers de la statuette, fessier souligné en léger relief.

Très bon état.

H. 12,5 cm

7 000 / 8 000 €

Provenance :

Madame Marteaux, Belgique.

Galerie Arts des Amériques, Paris.

Ancienne collection Gérard Geiger.

Publication :

Mexique, terre des Dieux, 1998, p. 272, n. 46.

Carlo Gay-Frances Pratt, Mezcala, 1992, p. 74, pl. 60.

Exposition "*Mexique, terre des Dieux*", Genève, musée Rath, 1998.

Vente Binoche des 14 et 15 mars 2005, collection Geiger, page 63, vendu sous le numéro 34.

89. IMPORTANT MASQUE

Culture Chontal, État du Guerrero, Mexique
Préclassique, 300 à 100 avant J.-C.

Masque en pierre dure beige moucheté à surface polie. D'épaisses arcades sourcilières encadrent un long nez légèrement busqué. Petite bouche droite rectangulaire aux lèvres en relief. Sur les côtés se devinent d'étroites oreilles. Perforations à l'arrière des tempes permettant de suspendre le masque. Partie supérieure du front restaurée. Veine sur la joue gauche colmatée de façon visible.

H. 15 cm - L. 16 cm

12 000 / 15 000 €



90. BEAU PERSONNAGE ASSIS

Culture Mezcala, État du Guerrero, Mexique

Préclassique, 300 à 100 avant J.-C.

Rare représentation d'un personnage bossu assis, en pierre dure gris-vert. Jambes repliées sous le menton, les bras en léger relief venant tenir les genoux. La tête enfoncée dans les épaules présente un visage aux traits stylisés. Une arête centrale marque le nez tandis que les yeux, les fossettes et la bouche sont finement incisés. Perforation dans le bas du dos.

Usure de surface.

H. 10,3 cm

3 000 / 3 500 €

91. STATUETTE ANTHROPOMORPHE

Culture Mezcala, État du Guerrero, Mexique

Préclassique, 300 à 100 avant J.-C.

Figurine anthropomorphe en diorite vert clair. Corps droit aux courtes jambes légèrement arquées, séparées par une petite encoche, les bras esquissés par deux fines entailles latérales. Visage stylisé laissant voir un large sourcil en relief, deux longues incisions marquant les fossettes, et une bouche en léger creux.

Bon état. Du type M-10 dans la classification de Carlo Gay.

H. 16 cm

4 000 / 4 500 €

92. STATUETTE ANTHROPOMORPHE

Culture Mezcala, État du Guerrero, Mexique

Préclassique, 300 à 100 avant J.-C.

Très belle statuette anthropomorphe en métadiorite grise figurant un petit personnage debout aux courtes jambes séparées par une encoche. Torse carré encadré par deux bras en U en léger relief, les mains jointes. Le visage serein présente de beaux traits incisés faisant ressortir les yeux, deux grandes fossettes et une bouche en léger creux. Perforation biconique au niveau de l'épaule gauche. Du type M-18 dans la classification de Carlo Gay.

H. 14 cm

2 500 / 3 000 €

CULTURES VILLAGEOISES DU PRÉCLASSIQUE

Les effigies en terre cuite des tombes à puits – figures humaines ou zoomorphes – se sont conservées en bon état jusqu'à nos jours grâce à la façon dont ces tombes furent scellées. Après un enterrement, on fermait l'ouverture entre le puits et la chambre mortuaire avec une pierre plate placée en guise de porte. Ensuite, on bourrait le puits de terre pour en cacher l'entrée : ainsi la chambre était protégée, et vue de la surface on ne remarquait pas de traces indiquant la tombe. Les offrandes des tombes à puits comprennent aussi bien des figures creuses que pleines, toutes modelées à la main et sans utilisation de moules. Le style des pièces du Colima, du Nayarit et du Jalisco est très réaliste et très raffiné. Ces pièces sont presque toujours de couleur rouge ou brun foncé et exceptionnellement noire. Certaines, surtout dans la culture colima, ont un bec verseur, c'est pourquoi elles servaient de récipient.



93. PORTEUR DE COUPE

Culture Colima, style Coahuayana, Mexique occidental
Protoclassique, 100 avant à 250 après J.-C.

Personnage masculin en terre cuite à engobe brun-rouge fortement oxydé de noir, surface semi-brillante. Debout, campé sur d'imposants pieds aux orteils stylisés, les jambes sont massives et légèrement fléchies. L'homme est nu, sexe apparent et porte dans le dos une cruche globulaire retenue par un bandeau frontal retenu par les mains. Le dessin polychrome du vêtement subsiste par endroits, on distingue notamment la ceinture du personnage. Sur les épaules, ornementation pastillée typique de la culture colima. Beau visage aux yeux et à la bouche mi-clos, le nez droit à la fine arête et aux narines dilatées marquées en creux ; d'où se dégage une certaine tranquillité. Les oreilles se fondent dans le bandeau et sont ornées de disques en léger relief.

Oxydations noires et petits éclats visibles sur les pieds.

H. 47,5 cm - L. 25,5 cm

15 000 / 20 000 €

La plupart des sculptures des États de Colima, Jalisco et Nayarit proviennent des tombes à puits avec chambres. Celles-ci sont d'un type unique en Mésoamérique et se composent d'une ou plusieurs chambres souterraines, avec accès à partir de la surface au moyen d'un puits vertical. On y enterrait les morts à côté de riches offrandes, parmi lesquelles se détachent des vases et de belles figures en céramique comme celle présentée aujourd'hui.



94. CHIEN GRAS

Culture Colima, Mexique occidental
Protoclassique, 100 avant à 250 après J.-C.
Céramique creuse brun-orangé fortement oxydé de noir. Représentation d'un chien gras debout sur ses quatre pattes, oreilles et queue redressées, tête dans le prolongement du corps. La gueule est entrouverte, les yeux sont soulignés par gravure.

Petits éclats visibles, cassé-collé, restaurations importantes sur la tête.

H. 20,5 cm - L. 32 cm 800 / 1 200 €

Les figures en forme de chien qui proviennent des tombes à puits du Colima sont aujourd'hui très célèbres et sont la manifestation artistique précolombienne la plus connue de cet État. Le chien fut l'un des rares animaux domestiqués par les indigènes et il partageait la vie quotidienne de tous les peuples de Mésoamérique. Il servait aussi de nourriture. Il apparaît dans divers aspects de la religion préhispanique et est le signe du jour dans le calendrier sacré. Il est présent dans des mythes sur l'origine et l'ordre de l'univers, de même que de la création de l'homme. Quelques groupes, surtout dans le Mexique occidental, croient descendre d'un chien.

95. PERSONNAGE ASSIS

Culture Colima, Mexique occidental
Protoclassique, 100 avant à 250 après J.-C.
Céramique creuse à engobe brun-rouge et peinture ornementale noire. Bossu assis, la jambe droite repliée, la main gauche posée sur le genou. Il porte un imposant collier constitué de deux éléments. La main droite retient un petit instrument tranchant, peut-être un couteau. Tête très représentative de la culture colima, au crâne déformé supportant un casque globulaire. Le visage est serein : deux petits yeux en grain de café entourant un long nez droit, bouche juste incisée horizontalement, sur les côtés oreilles triangulaires percées à jour. Le sommet du crâne supporte une ouverture ovale servant de déversoir au récipient.

Éclats visibles.

H. 33 cm - L. 23 cm 3 000 / 4 000 €

96. GUERRIER

Culture Colima, Mexique occidental
Protoclassique, 100 avant à 250 après J.-C.
Terre cuite polychrome rouge moucheté de noir, représentant un guerrier tenant un projectile dans la main droite et vêtu de son armure, d'un couvre-chef et d'une protection dorsale. Belle peinture rouge marquant les pieds, la ceinture et l'encolure. Le cou massif du personnage s'enfonce dans cette large encolure et contribue à l'impression de puissance qui s'en dégage. Le visage aux traits expressifs montre un nez proéminent. Les yeux en forme d'amande sont en léger relief, cerclés d'une légère gravure, tandis qu'une large entaille horizontale marque la bouche. De grandes oreilles rectangulaires percées encadrent le visage ; elles devaient autrefois porter des ornements.

Petits éclats visibles. Oxydations noires parcourant toute la surface de la statuette.

H. 29,8 cm 3 000 / 4 000 €

Publication :

Le cinquième Soleil, Arts du Mexique, musée du président Jacques Chirac, 2013, p. 136, reproduit sous le n°105.

Bibliographie :

Pre-columbian art of Mexico and Central America, Hasso von Winning, Abrams, New York, p. 89, n° 74, un exemplaire très proche.



97. STATUE FÉMININE

Culture Jalisco, Mexique occidental
Protoclassique, 100 avant à 250 après J.-C.

Céramique brun-rouge et beige clair avec oxydation noire visible. Femme agenouillée vêtue d'une simple jupe, le buste nu aux seins marqués en fort relief entourés par deux petits bras courts. Tête dans les épaules montrant un long visage : grand nez aquilin, bouche entrouverte aux lèvres pastillées, yeux globuleux. Le crâne est déformé rituellement vers le haut, supportant une coiffe simple retenue par un bandeau cruciforme. Il est à noter une forte oxydation du visage.

Usure de surface, petits manques visible sur la jupe.

H. 41 cm

7 000 / 8 000 €

Provenance :
Galerie Mermoz, Paris, 1984.

98. GRAND PERSONNAGE ASSIS

Culture Jalisco, Mexique occidental
Protoclassique, 100 avant à 250 après J.-C.
Céramique à engobe beige clair et rouge
brique, forte oxydation noire parcourant
toute la statuette. Homme assis jambes
repliées, dans une pose très naturelle, la
tête légèrement tournée vers la gauche. Il est
nu, le sexe apparent, le ventre légèrement
adipeux. Épaules puissantes se prolongeant
par deux longs bras, la main gauche posée
sur le genou, la main droite cachant la
bouche. Il porte un collier pastillé avec une
imposante perle centrale. Tête au crâne
déformé rituellement vers le haut, montrant
un visage au long nez aquilin entouré de
deux petits yeux en forme de grain de café.
Sur les côtés, larges oreilles supportant
chacune trois boucles ornementales.
Le crâne est ceint d'un petit bandeau se
prolongeant par une corne chamannique
torsadée. Dos de la statue simple, au fessier
puissant.

Usure de surface, petits accidents visibles.
Importantes oxydations noires.

H. 55 cm 12 000 / 15 000 €

Provenance :
Collection privée, Paris.

*Comme toutes les pièces du Jalisco, celle-ci a
fait partie sans aucun doute d'une offrande
funéraire à un haut personnage enseveli dans
une tombe à puits, pour accompagner l'âme de
ce personnage dans son voyage éternel.*





99. PORTEUSE DE COUPE

Culture Nayarit, Mexique occidental
Protoclassique, 100 avant à 250 après J.-C.

Céramique polychrome. Figure féminine assise. Elle est représentée buste nu, la poitrine soulignée en relief. La main droite tient une petite coupe décorée de stries parallèles. Les bras portent des bracelets fixés par pastillage. Elle est vêtue d'un pagne moucheté de blanc crème et porte sur la tête un bandeau torsadé qui enserre le front, cachant un crâne déformé rituellement vers l'arrière. Petits yeux en amande légèrement globuleux et bouche horizontale entrouverte marquée de multiples incisions. Les oreilles supportent de nombreux ornements. Ouverture sur le sommet du crâne.

Usure de surface, acc. visibles. *Nariguera* absente. Récipient accidenté. Les pieds manquent.

H. 29,1 cm - L. 19,5 cm

1 000 / 1 200 €

Provenance :
Collection privée française.

100. FEMME ASSISE

Culture Nayarit, type Chinesco, Mexique occidental
Protoclassique, 100 avant à 250 après J.-C.

Terre cuite brune à engobe blanc crème. Peinture ornementale rouge brique et noire. Statuette anthropomorphe représentant une femme assise vêtue d'un simple cache-sexe noir de forme rectangulaire. Jambes coniques écartées. Le torse de la statuette est peint d'un motif triangulaire souligné au trait noir. Crâne imposant déformé rituellement vers l'arrière, montrant un visage large au nez aquilin supportant une *nariguera*. Le visage est maquillé de bandes de couleur rouge ; sur les côtés, petites oreilles courtes en relief.

Éclats visibles, usure de surface, petite rest. sur la jambe gauche.

H. 15,4 cm - L. 13,3 cm

6 000 / 7 000 €

Provenance :
Collection privée, Paris.



101. FEMME ASSISE AU BUSTE NU

Culture Jalisco, Mexique occidental
Protoclassique, 100 avant à 250 après J.-C.

Céramique creuse à engobe beige clair, avec traces noires dues au feu, surface brillante. Femme assise dans une attitude de repos. Elle porte une jupe simple et ses mains reposent sur les genoux. Buste nu aux lourdes épaules, surmonté d'une tête classique de la culture Jalisco : beau visage au crâne déformé rituellement vers le haut et à la coiffure soulignée par de fines gravures, retombant sur la nuque. Long nez droit entouré de deux yeux incisés aux commissures épaisses. Bouche ridée sur les côtés, encadrée de deux longues oreilles décorées de boucles. Elle est bossue. Usure de surface, bon état de conservation.

Éclats visibles.

H. 26 cm - L. 21 cm

2 000 / 2 500 €



102

102. FEMME DEBOUT

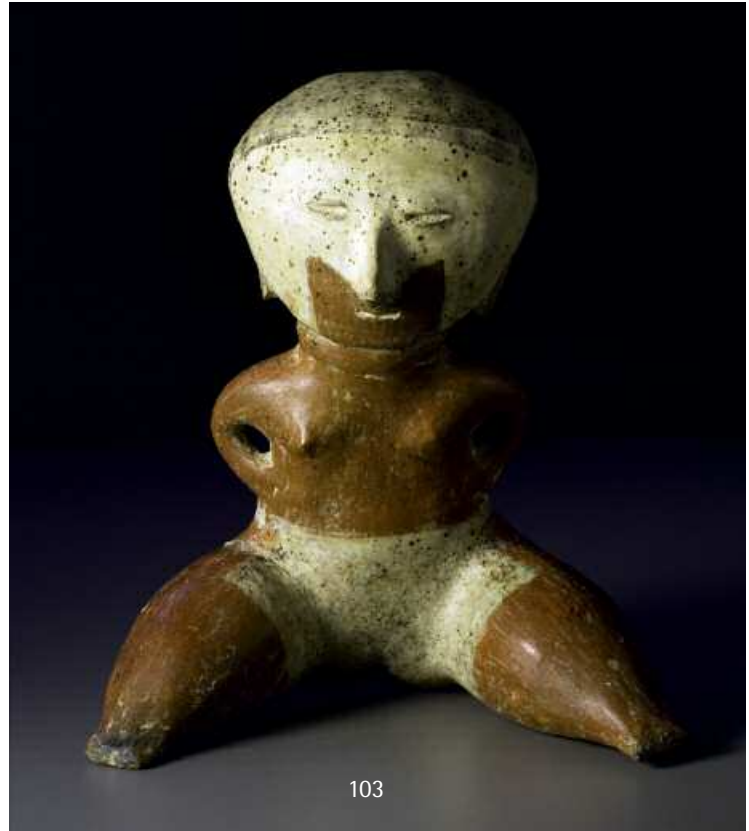
Culture Nayarit, type Chinesco, Mexique occidental
Protoclassique, 100 avant à 250 après J.-C.

Terre cuite polychrome à engobe blanc crème, peinture rouge et noire. Femme callipyge debout sur de petits pieds atrophiés. Le sommet de la tête au large front rituellement déformé vers l'arrière est décoré d'une peinture noire figurant la coiffure. Des peintures corporelles formant des cercles rouges et noirs décoorent le visage. Le léger relief des yeux étroits, rapprochés et aux paupières mi-closes, est souligné par un fin trait noir. D'étroites oreilles se détachent du visage. Sous le buste décoré de dessins au trait noir sont ramenés des bras atrophiés.

Très bon état général avec un important dépôt calcaire blanc crème. Éclat sur le pied gauche.

H. 26 cm - L. 13 cm

5 000 / 6 000 €



103

103. PARTURIENTE

Culture Nayarit, type Chinesco, Mexique occidental
Protoclassique, 100 avant à 250 après J.-C.

Céramique creuse à engobe brun-rouge et blanc crème, oxydations noires. Femme aux cuisses écartées. Petits bras atrophiés aux mains posées sur les hanches entourant une poitrine soulignée en léger relief. Tête détachée des épaules, au crâne déformé rituellement vers l'arrière. Le visage montre un long nez droit orné d'une *nariguera*, avec deux larges incisions horizontales pour les yeux. À l'arrière, dans la partie supérieure, large ouverture ovale.

Usure de surface, très bon état de conservation.

H. 33 cm

6 000 / 8 000 €

Un test de thermoluminescence sera remis à l'acquéreur.

Exposition :

Von Küste zu Küste, Staatliche Museen, Kassel, Allemagne et Rijksmuseum voor Volkenkunde, Leiden, Pays-Bas, 1992. Reproduit dans le catalogue de l'exposition p. 331, fig. 312.



104. MAQUETTE DE VILLAGE

Culture Nayarit, Mexique occidental
Protoclassique, 100 avant à 250 après J.-C.

Céramique brun-rouge avec traces de couleur beige clair, noire et rouge brique. Sur une base ornée de stries sont disposés onze personnages à l'iconographie semblable, réunis autour d'une petite maison : corps plat, longs membres supérieurs, haut crâne encadré d'oreilles rondes, long nez. Ils sont répartis de part et d'autre d'un escalier central, deux d'entre eux s'abritant sous un pan du toit. La petite maison est décorée de motifs géométriques peints en rouge. À l'arrière, deux des personnages s'étreignent. Présence sur le socle de l'édifice d'un chien et d'un oiseau.

Usure de surface. Nombreuses restaurations parcourant la surface de l'architecture, toit et base notamment. Certains personnages cassés-collés. Forme rare.

H. 18,5 cm - L. 16 cm

6 000 / 8 000 €

Provenance :
Galerie Alfred Stendahl, Los Angeles.

CULTURE TEOTIHUACAN

105. BELLE STATUETTE ANTHROPOMORPHE

Culture Teotihuacan, vallée de Mexico,
Mexique

Classique, 450 à 650 après J.-C.

Dignitaire ou prêtre debout en pierre dure noire, dont les proportions font ressortir la tête. Très élégamment travaillée, celle-ci est surmontée d'un bandeau au joli motif de losanges. Marqués en creux, les yeux et la bouche ouverte sont finement ourlés. Un beau nez en relief apparaît dans le prolongement de la ligne des sourcils, elle aussi en relief. Proéminentes de part et d'autre, les oreilles dentelées sont percées, elles devaient autrefois supporter des ornements. La gauche est fracturée. Autour du cou, un collier massif souligne l'élégance de l'ensemble du visage. Le vêtement du dignitaire, ses bras et ses mains sont dessinés par incision. Du bas dépassent deux petits pieds dont on devine les orteils.

Éclat sur le nez, petits manques. Objet dans le plus pur style Teotihuacan.

H. 14 - L. 6,5 cm

7 000 / 8 000 €

Provenance :

Ancienne collection américaine, 1960's.

Bibliographie :

Trésors du nouveau monde, Bruxelles, 1992, p. 184, fig. 122, un objet similaire.



106. MASQUE FUNÉRAIRE

Culture Teotihuacan, vallée de Mexico, Mexique
Classique, 450 à 650 après J.-C.

Très important masque funéraire en pierre dure gris-vert à surface brillante. Sous un large front fuyant, deux fins sourcils en léger relief dominant de grands yeux en amande qui devaient supporter autrefois des inclusions de pierre ou de coquillage. Au milieu du visage, deux fossettes encadrent un large nez pointu, aux narines élégamment dessinées dont l'ouverture est marquée par deux petites cupules. Sous le nez, la bouche ouverte présente des lèvres finement sculptées. Sur les côtés se détachent légèrement des oreilles percées, qui devaient à l'origine être ornées de pendentifs. Revers irrégulier et légèrement creusé. À l'arrière, deux trous de suspension de part et d'autre du front, deux autres de part et d'autre du menton.

Petits éclats et marques d'usure visibles, partie supérieure du masque notamment, manque à l'oreille gauche.

H. 20 cm - L. 21 cm

300 000 / 350 000 €

Provenance :

Ancienne collection Monte Carlo, 1965.

Merrin Gallery, New York.

À Teotihuacan, le masque était utilisé tantôt dans les encensoirs rituels, tantôt pour couvrir le visage de sculptures représentatives de certaines divinités, ou bien encore formait partie de la toilette du mort dans son voyage dans l'autre monde. On en trouve représentés sur les figurines de terre ou sur les peintures murales. Le masque mortuaire que l'on plaçait sur le visage du cadavre de certains personnages tentait probablement de perpétuer l'image vivante du défunt. Dans tous les cas il représente un visage aux yeux ouverts, souvent réalisés avec des incrustations de coquillage ou de pierres de couleur. On distingue les masques funéraires de Teotihuacan par leur style sobre et réaliste. Celui que nous vous présentons aujourd'hui en est un excellent exemple.





107. STATUETTE ANTHROPOMORPHE

Culture Teotihuacan, vallée de Mexico, Mexique
Classique, 450 à 650 après J.-C.

Statuette en schiste vert à surface patinée. Personnage debout, les bras détachés parallèles au corps. Les mains sont ouvertes et gravées en creux, formant deux petites cupules. Sous un bandeau frontal, visage caractéristique de la statuaire Teotihuacan : bouche et yeux en amande, nez droit et oreilles rectangulaires stylisées sur les côtés. Creux marquant le nombril. Les jambes sont fléchies et se terminent par deux petits pieds dont les orteils sont finement incisés.

Petit éclat au pied droit.

H. 25 cm

10 000 / 15 000 €

Provenance :

Alan Long, New York.

Vente Calmels-Cohen du 9 juin 2005, lot n° 574, p 122.

CULTURE VERACRUZ



108. FLûTE À DÉCOR D'OISEAU FANTASTIQUE ET DE TÊTE DE MORT

Culture Veracruz, Côte du Golfe, Mexique
Classique, 450 à 650 après J.-C.

Céramique beige clair. Flûte tubulaire au corps orné d'un large disque ajouré et décoré d'incisions. L'une des extrémités supporte la figure en haut-relief d'une tête de monstre ailé, de la gueule duquel émerge un crâne. Beau modelé du bec supérieur et du plumage couronnant la tête du monstre.

Cassé-collé de façon visible sur le tube.

H. 10.5 cm - L. 32.5 cm

2 500 / 3 000 €

Provenance :
Collection privée, Genève.

Bibliographie :
Pre-columbian art of Mexico and Central America, Hasso von Winning, Abrams, New York, p. 207, n° 278, un exemplaire très proche.



109. FLûTE À DÉCOR D'OISEAU ET TÊTE DE MONSTRE

Culture Veracruz, Côte du Golfe, Mexique
Classique, 450 à 650 après J.-C.

Céramique beige clair. Instrument tubulaire au corps orné de deux arcs de cercle ajourés et incisés sur lesquels reposent une paire d'ailes et une tête de monstre sacré au beau modelé. Les yeux aux lourdes paupières sont globuleux, le bec est légèrement entrouvert. La tête est surmontée d'une courte crête et ornée sous le bec d'un important barbillon. Les conduits auditifs sont percés à jour.

Cassée-collée de façon visible, petite restauration.

H. 9,5 cm - L. 22 cm - L.15,5 cm

3 000 / 3 500 €

Provenance :
Collection privée, Genève.

Bibliographie :
Pre-columbian art of Mexico and Central America, Hasso von Winning, Abrams, New York, p. 207, n° 278, un exemplaire très proche.

110. JOUG

Culture Veracruz, Côte du Golfe, Mexique
Classique, 450 à 650 après J.-C.

Serpentine gris-vert à surface polie et brillante. Représentation votive en pierre dure des ceintures utilisées dans le jeu de balle mésoaméricain. Ce jeu à la signification rituelle très importante consistait notamment à frapper une balle de caoutchouc naturel à l'aide des coudes, du bassin ou des genoux. Forme très traditionnelle et simple des jougs de la région du Veracruz. Il est dépourvu d'ornementation et sa face interne est brute et abrasive. Traces d'oxydation.

L. 38,5 cm - l. 34,5 cm - H. 11 cm

8 000 / 10 000 €

Provenance :
Collection privée, Genève.



111. FIGURE ANTHROPOMORPHE

Culture Veracruz, style Remojadas, Mexique Classique, 450 à 650 après J.-C.

Céramique crue brun-orangé. Grand personnage au visage à engobe ocre-jaune, matière bitumineuse noire dans les yeux. Debout, les bras le long du corps aux mains ouvertes appuyées sur les cuisses. Il est vêtu d'un simple cache-sexe rectangulaire fixé par une double ceinture pastillée. Aux poignets, présence de deux bracelets faisant grelots. Tête au visage classique : yeux ouverts à l'iris noir, long nez droit aux narines dilatées, petite bouche entrouverte par une incision horizontale. Sur les côtés, deux grands disques d'oreille entourent les joues, coiffe élaborée formant casque avec présence de trois nœuds pastillés. Au revers, la nuque du personnage présente une large ouverture carrée.

Petite restauration sans manque particulier.

H. 50 cm - L. 24 cm 12 000 / 14 000 €

Provenance :

Galerie Mermoz, Paris, 1982.



112. JOUG

Culture Veracruz, Côte du Golfe, Mexique

Classique, 450 à 650 après J.-C.

Pierre dure gris-vert à surface rugueuse par endroits, bien patinée par le temps ailleurs. Sculpture en forme de fer à cheval représentant un crapaud stylisé. Sur les côtés, les pattes du batracien sont montrées repliées. La partie centrale est décorée de deux yeux globuleux et d'une large bouche fendue.

Petits éclats visibles.

H. 12 cm - L. 32,5 cm

35 000 / 40 000 €

Comme le crapaud représente le monstre de la terre dans presque toutes les cultures mésoaméricaines et qu'il est figuré sur la plupart des jougs, on établit une relation étroite entre ces objets et l'inframonde conçu selon le concept mésoaméricain. Cette hypothèse s'appuie aussi sur leur présence au moment de l'enterrement.





113

114



115

113. TÊTE DE STATUETTE

Culture Veracruz, Côte du Golfe, Mexique Classique, 450 à 650 après J.-C.

Tête de statuette en terre cuite brun rosé, dite « tête souriante », au crâne déformé rituellement dans la largeur et vers l'arrière. Beau visage régulier aux yeux creusés en amande, sous des sourcils arqués. Sous le nez délicatement modelé, la bouche entrouverte, langue légèrement tirée, laisse apparaître une fine dentition. Sous les pommettes saillantes, deux fossettes soulignent l'expression souriante de la bouche. De part et d'autre, les oreilles en relief portent des disques creusés en leur centre. La coiffe est décorée d'une frise géométrique à deux motifs alternés, créneaux et gravure évoquant un nœud. Éclat sur le nez.

H. 14 cm 2 500 / 3 000 €

Publication :

Le cinquième Soleil, Arts du Mexique, musée du président Jacques Chirac, 2013, p. 136, reproduit sous le n°105.

114. TÊTE DE STATUETTE

Culture Veracruz, Côte du Golfe, Mexique Classique, 450 à 650 après J.-C.

Céramique brun-rouge avec dépôt calcaire blanchâtre. « Tête souriante » aux traits du visage finement incisés, ornée d'imposants disques d'oreille. Les yeux plissés et un petit rictus au coin des lèvres accentuent l'expression souriante de ce visage. La tête est couverte d'un simple bonnet cachant une importante déformation rituelle du crâne vers l'arrière. Motif de ruban pastillé sur la surface du bonnet.

Fracture visible.

H. 16,5 cm 1 500 / 1 800 €

115. TÊTE DE FEMME

Culture Remojadas, État de Veracruz, Mexique

Classique, 450 à 650 après J.-C.

Beau visage féminin en terre cuite avec *chapopote* (bitume). La bouche entrouverte légèrement déformée, laissant apparaître les dents supérieures, et les yeux dont l'iris noir se détache de la pupille sous une paupière lourde, donnent à ce visage une expression très forte. Le nez à l'arête finement modelée se termine par deux narines délicatement creusées. De part et d'autre, les oreilles stylisées portent d'importantes boucles en fort relief. La coiffe très travaillée enserme le front d'un bandeau plat de couleur noire, surmonté d'un épais turban à décor de gravures horizontales et de petites cupules. Restauration des deux ailettes de la coiffe. La natte inférieure gauche manque, restauration.

H. 13,5 cm 1 500 / 2 000 €

Publication :

Le cinquième Soleil, Arts du Mexique, musée du président Jacques Chirac, 2013, p136, reproduit sous le n°105.



116. CORALITO

Culture Veracruz, Mexique

Classique, 450 à 650 après J.-C.

Céramique brune fortement oxydée. Personnage debout les bras écartés, vêtu d'une jupe et d'une chemise réalisées par pastillage. Il est debout sur une plateforme rectangulaire sur laquelle sont fixés des montants plats. Visage portant un masque, aux yeux soulignés par gravure, encadré de larges disques d'oreille à pendants tronconiques. La tête est ornée d'une importante coiffe à ailettes retombant sur les côtés, surmontée d'un panache de plumes.

Cassé-collé. Zones noircies. Très bon état.

H. 24 cm - L. 13 cm

1 200 / 1 500 €

117. SIFFLET ANTHROPOMORPHE

Culture Veracruz, Nopiloa, Côte du Golfe, Mexique

Classique, 450 à 650 après J.-C.

Céramique brune avec traces de peinture rouge et noire. Personnage debout les bras écartés vêtu d'un poncho et d'une longue jupe. Il porte un collier triple ainsi que des disques d'oreilles à longs pendants réalisés par pastillage. Large visage, petits yeux en amande à l'iris peint encadrant un nez pointu, bouche entrouverte légèrement déformée. Il porte une coiffe à large visière striée dont les ailettes retombent dans le dos. À l'arrière est fixé un petit sifflet.

Accidents visibles.

H. 26,5 cm - L. 22 cm

1 200 / 1 500 €

118. GRAND GUERRIER DANSEUR

Culture Veracruz, style Remojadas, Mexique

Classique, 450 à 650 après J.-C.

Céramique brune et peinture ornementale bitumineuse noire brillante. Danseur debout portant un cache-sexe rectangulaire avec deux pans latéraux décorés à la peinture noire, retenu par une ceinture supportant des grelots ou de petites clochettes. Le torse est vêtu d'une chemisette, les deux mains du personnage tiennent un bouclier de parade rectangulaire. Tête très spectaculaire au visage couvert de bitume noir, présentant deux grands yeux globuleux ouverts et une bouche entrouverte laissant apparaître la dentition. Le crâne est coiffé d'un casque tronconique décoré de trois anneaux retenus par une lanière fixée sous le nez. Imposantes ailettes latérales rectangulaires.

Restaurations, petits manques.

H. 75 cm - L. 28 cm

5 000 / 6 000 €



118



119. PERSONNAGE LES BRAS ÉCARTÉS PORTANT UN MASQUE DE JAGUAR AMOVIBLE

Culture Veracruz, Mexique

Classique, 450 à 650 après J.-C.

Céramique gris-beige. Petite figure d'homme-jaguar debout, les bras sur les côtés s'écartent du torse, les jambes sont courtes et raides. À l'arrière une béquille (restaurée) permet à la statuette de tenir debout. Ce personnage porte une chemise, un court pagne ainsi qu'un important ornement semi-circulaire couvrant le torse. La tête humaine est couverte d'une tête de jaguar amovible au beau modelé. Les grands yeux sont largement ouverts, les crocs sont finement incisés, la langue est tirée. Cette tête est surmontée de deux larges oreilles.

Cassé-collé sans rest. apparente.

H. 13,2 cm - L. 13,5 cm

800 / 1 000 €

Provenance :

Collection privée française.

Bibliographie :

Before Cortes, Sculpture of middle America, The Metropolitan Museum of Art, New York, 1970, p.135, n°135, un exemplaire proche.

120. VASE ZOOMORPHE

Culture Veracruz, Mexique

Classique, 450 à 650 après J.-C.

Vase en céramique à engobe crème figurant un dindon. Le récipient sert de corps à l'animal. Sa tête et sa poitrine sont décorées par pastillage. Légèrement courbé, le bec proéminent est finement incisé dans sa longueur. Les yeux cerclés en creux sont clos. Une large ouverture circulaire sur le dos de l'animal sert de déversoir au récipient. Sur les côtés se déploient des ailes élémentairement incisées. À l'arrière, petite anse à goulot vertical surmontant une courte queue en relief, dont une fine gravure souligne le plumage.

Accidents visibles, usure de surface due au temps.

H. 18 cm - L. 22 cm

3 000 / 3 500 €





121. STATUETTE DE TYPE « SOURIANT »

Culture Veracruz, Mexique

Classique, 450 à 650 après J.-C.

Céramique brun-rouge. Statuette figurant un personnage debout aux bras levés dans une attitude dynamique, peut-être un danseur. Il est représenté torse nu et un vêtement orné de volutes incisées couvre ses jambes. Le crâne déformé rituellement supporte une coiffe trapézoïdale à motifs de chevrons entrelacés en très léger relief. Le cou est décoré d'un collier de perles à pendentif, formant parure avec des ornements d'oreilles circulaires. Le visage est caractéristique du style des *caritas sonrientes* (visages souriants) de la culture veracruz : yeux en amande surmontant un petit nez, pommettes saillantes soulignant une bouche ouverte largement souriante.

Plusieurs perforations (quatre dans le dos, une sur la coiffe). Zones noircies par le feu. Petites restaurations sur le torse et le bras gauche.

H. 40 cm - L. 25,5 cm

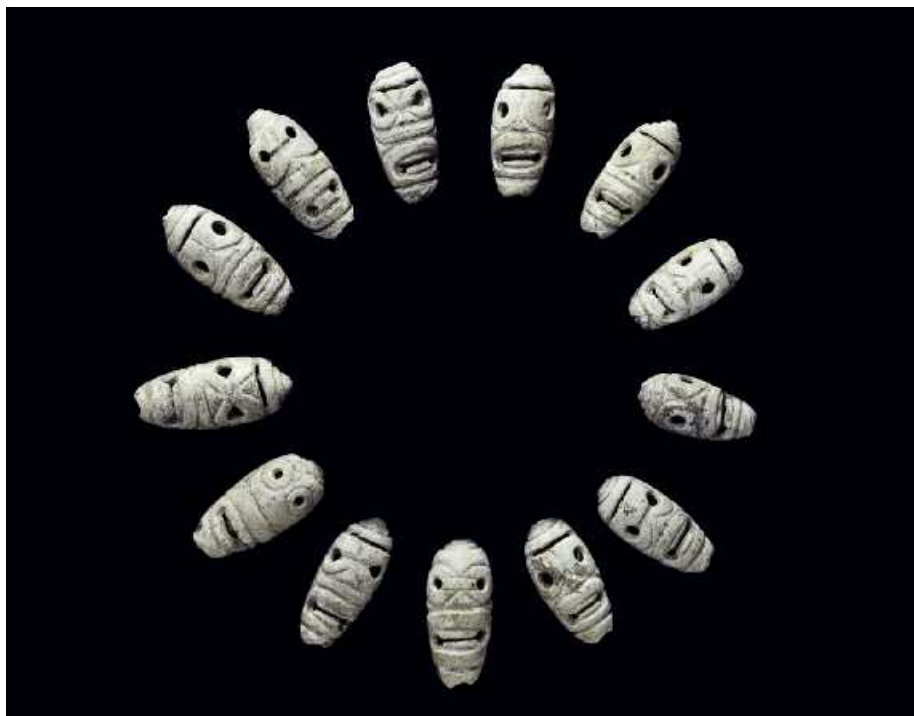
8 000 / 10 000 €

Provenance :

Collection privée française.

Bien que la fonction exacte de ces objets ne nous soit pas connue, ces figures représentaient probablement des individus en état de transe rituelle induite par l'usage de substances euphorisantes.

ZONE MAYA



122. COLLIER COMPOSÉ DE TÊTES DE MORT

Culture Maya, île de Jaina, Campeche, Mexique

Classique, 250 à 900 après J.-C.

Magnifique collier composé de treize perles en coquillage blanc finement gravé. Chacune des petites perles représente un crâne aux yeux percés à jour et cerclés de grands disques en léger relief. Les narines sont généralement marquées par deux petites cupules. Chaque bouche ouverte est soulignée en relief et s'ouvre sur une forte dentition. Chaque perle porte sur les côtés deux trous de suspension permettant de relier les perles entre elles pour former le collier.

Très bon état général, avec usure de surface visible due au temps.

H. 5,5 à 6 cm

5 000 / 6 000 €

Publication :

Le cinquième Soleil, Arts du Mexique, musée du président Jacques Chirac, 2013, p. 178, reproduit sous le n°154.

Provenance :

Vente Sotheby's du 10 novembre 1979, lot n°245.

Bibliographie :

Pre-columbian art of Mexico and Central America, Hasso von Winning, Abrams, New York, p. 330, n°480, un ensemble de quatre perles similaires.



123. IMPORTANT PENDENTIF ANTHROPOZOOMORPHE

Culture Maya, Mexique

Classique, 550 à 900 après J.-C.

Jade de couleur *green-green* à surface brillante finement polie, avec présence de cinabre par endroits. Importante plaque pectorale sculptée en légère ronde-bosse, du côté droit d'un profil de perroquet au long bec courbé et ajouré, de l'autre côté, belle représentation du dieu K, reconnaissable à son nez retroussé. Le revers du pectoral est plat, supportant une perforation longitudinale parcourant toute la longueur du bijou.

Très bon état de conservation. Forme rare.

H. 6,8 cm - L. 8,5 cm

10 000 / 12 000 €

Provenance :

Collection privée, Paris.

Le terme « jade » fait référence à deux types de roches distinctes, néphrite et jadéite. Le second type est celui qui se trouve en zone maya au Mexique et au Guatemala. Il a souvent été travaillé dans une grande variété de formes, soit comme bijoux portés en pendentifs ou en boucles d'oreille, soit en mosaïque formant de magnifiques masques funéraires (région de Calakmul). Pour l'élite maya, le jade était plus qu'un simple ornement décoratif. Il symbolisait le centre terrestre de l'univers et incarnait les aspects fondamentaux de la nature, y compris l'eau, le maïs et la fertilité. Les jades que nous proposons aujourd'hui aux enchères proviennent d'offrandes déposées dans des tombes royales et racontent l'histoire des mayas.



124. PENDENTIF ANTHROPOMORPHE

Culture Maya, Mexique
Classique, 550 à 900 après J.-C.

Beau pendentif en jade clair représentant un visage d'homme : nez épaté et bouche lippue réalisés par fine gravure. Importante coiffe tripartite encadrant le visage, se terminant par deux imposants disques d'oreille. Le menton est décoré d'une collerette incisée. Dans la partie supérieure et sur les côtés, deux trous d'attache. Revers légèrement concave.

Très bon état. Ce pendentif est accompagné d'une chaîne en or moderne.
H. 3,5 cm – L. 3,5 cm 3 500 / 3 500 €

Provenance :
Ancienne collection Olivier Le Corneur, Paris.



125. PENDENTIF EN FORME DE MAIN

Culture Maya, Guatemala
Classique, 550 à 900 après J.-C.

Pendentif en pierre dure verte à surface polie figurant une main stylisée aux doigts repliés sur la paume. Perforation latérale biconique permettant de suspendre le pendentif.

H. 6 cm – L. 6,5 cm 2 000 / 2 500 €



126. PLAQUE PECTORALE QUADRANGULAIRE À DÉCOR ZOOMORPHE

Culture Maya, Guatemala

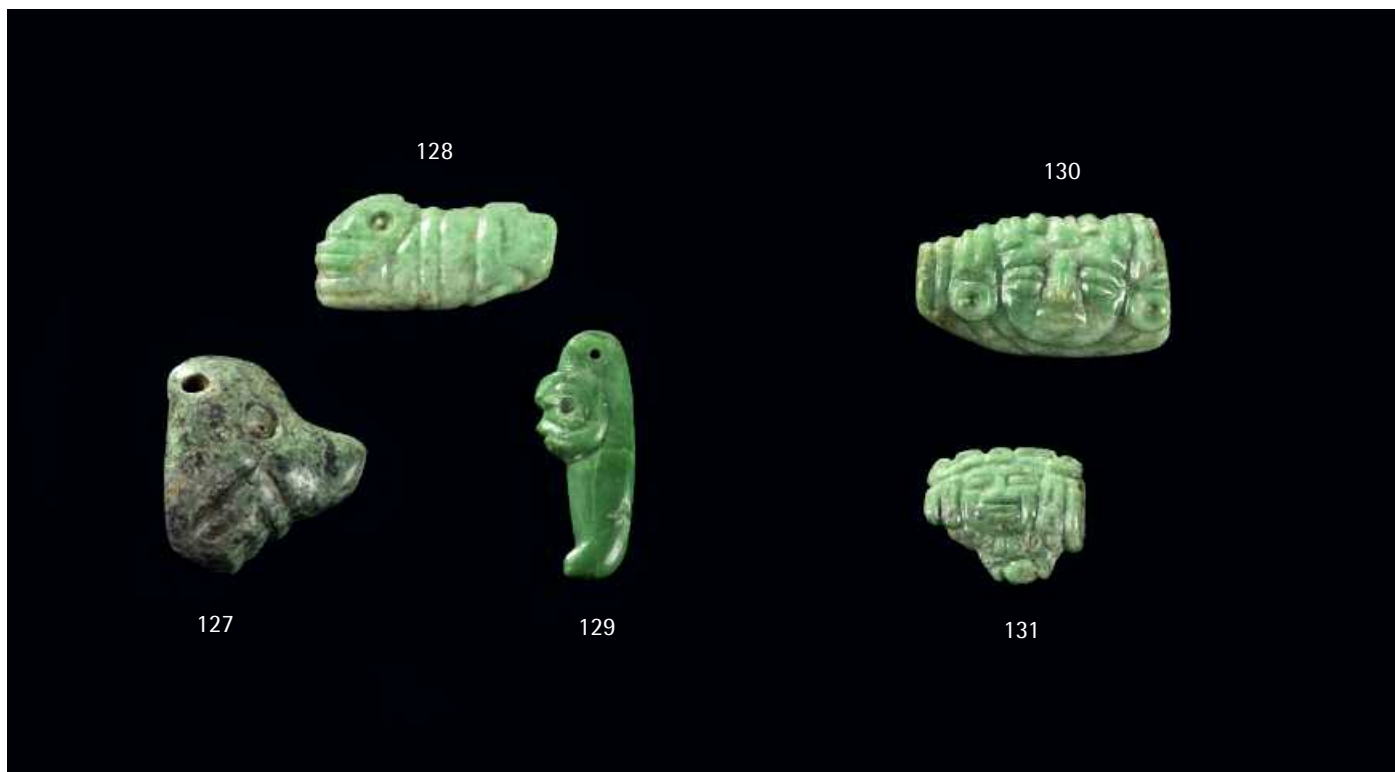
Classique, 550 à 900 après J.-C.

Important pendentif quadrangulaire en jade *green-green* à surface brillante, décoré par gravure d'un oiseau stylisé aux ailes déployées ainsi que de divers motifs ornementaux. Il est intéressant de noter que différents trous d'attache parcourent ce petit pectoral, permettant de le suspendre dans des positions très différentes. Revers légèrement concave où la couleur du jade est plutôt gris-vert.

Forme rare. Très bon état.

H. 6,5 cm - L. 6 cm

4 000 / 5 000 €



127. TÊTE-PENDENTIF

Culture Maya, Guatemala
Classique, 550 à 900 après J.-C.

Pendentif en pierre dure gris-vert moucheté de noir représentant une divinité anthropozoomorphe au nez retroussé. Double trou d'attache biconique.

H. 4 cm

500 / 600 €

128. PENDENTIF ZOOMORPHE

Culture Maya, Guatemala
Classique, 550 à 900 après J.-C.

Représentation zoomorphe en jade *green-green* à belle patine brillante, peut-être un poisson, dont les traits sont soulignés par gravure. L'œil est marqué par une légère dépression circulaire.

Trou de suspension longitudinal. Forme rare.

H. 2,5 cm - L. 5 cm

800 / 900 €

129. PENDENTIF ZOOMORPHE

Culture Maya, Guatemala
Classique, 550 à 900 après J.-C.

Pendentif en jadéite vert d'eau représentant un singe stylisé à la longue queue repliée et à la tête finement travaillée.

Présence d'un trou de suspension dans la partie supérieure du pendentif.

H. 5,3 cm

600 / 700 €

130. PERLE-PENDENTIF REPRÉSENTANT UNE TÊTE D'HOMME

Culture Maya, Guatemala
Classique, 550 à 900 après J.-C.

Pendentif en jade vert clair à surface brillante. Tête d'homme sculptée en légère ronde-bosse avec présence d'imposantes boucles circulaires. Magnifique coiffure faite d'éléments répétitifs retombant sur le front. Trou de suspension longitudinal. Revers légèrement concave. Très bon état.

H. 3,4 - L. 5,4 cm

2 000 / 2 500 €



131. PENDENTIF ANTHROPOMORPHE

Culture Maya, Guatemala
Classique, 550 à 900 après J.-C.

Tête d'homme en jade vert clair à patine brillante. Visage aux traits stylisés, les oreilles ornées de grandes boucles circulaires. Le menton supporte trois éléments ornementaux soulignés en légère ronde-bosse.

Trou de suspension longitudinal. Très bon état.

L. 3,5 cm - H. 3 cm

700 / 800 €

132. PENDENTIF ANTHROPOMORPHE

Culture Maya, Guatemala
Classique, 550 à 900 après J.-C.

Superbe tête d'homme en jade *green-green* à surface brillante finement polie. Sous une coiffe en crête, les yeux gravés en creux sont cerclés par deux grands disques. Un petit nez busqué aux narines marquées par deux petites cupules domine une bouche aux lèvres en léger relief. Les oreilles sont percées. Sous le menton, présence d'une collerette supportant quatre perforations décorées autrefois de fibres végétales multicolores. Revers plat.

Très bon état.

H. 3,4 cm

1 500 / 2 000 €

133. PENDENTIF ZOOMORPHE-TÊTE DE SINGE

Culture Maya, Guatemala
Classique, 550 à 900 après J.-C.

Ravissante tête de singe en jade *green-green* à surface brillante. Deux grands yeux marqués en creux entourent un long nez épaté aux narines finement incisées. La bouche est marquée par une cupule profonde lui donnant un air étonné. Présence de deux trous d'attache superposés de part et d'autre du pendentif. Le menton et les oreilles supportent aussi cinq perforations avec restes de cinabre.

H. 3,5 cm

1 500 / 2 000 €

134. RARE PETITE COUPE ANTHROPOMORPHE

Culture Maya, Guatemala
Classique, 550 à 900 après J.-C.

Petit récipient de forme cylindrique en jade vert à belle patine. Il est décoré sur un côté d'une tête d'homme aux yeux ouverts. La base supporte une large trace de sciage, avec présence de deux petits trous d'attache dans la partie supérieure du récipient.

Forme rare.

H. 2,5 cm - D. 3,5 cm

2 000 / 2 500 €



135. PENDENTIF ANTHROPOMORPHE

Culture Maya, Colua, Bélize

Classique, 550 à 900 après J.-C.

Visage d'homme en jade de couleur vert pâle à surface brillante, entouré de boucles d'oreille circulaires. Présence d'une collerette. Pendentif présentant un trou de suspension longitudinal.

H. 3,5 cm - L. 4,5 cm

800 / 900 €

136. PENDENTIF ANTHROPOMORPHE

Culture Maya, Guatemala

Classique, 550 à 900 après J.-C.

Visage d'homme en jade vert foncé à surface brillante, les traits soulignés par gravure.

Pendentif présentant un trou de suspension horizontal.

H. 2,5 cm

600 / 800 €

137. PENDENTIF ANTHROPOMORPHE

Culture Maya, Guatemala

Classique, 550 à 900 après J.-C.

Pendentif en jadéite verte à surface brillante, présentant un visage vu de profil aux traits soulignés par gravure.

Trou de suspension vertical.

H. 4,5 cm

600 / 800 €



138. HACHA

Culture Maya, Guatemala
Classique, 550 à 950 après J.-C.

Hacha en pierre volcanique gris foncé avec restes importants de cinabre. Représentation d'un guerrier de profil dont la tête réaliste est enserrée dans l'œil circulaire d'un animal stylisé (oiseau ?). Les traits de l'animal apparaissent en fort relief, mettant en valeur une épaisse mâchoire dont les commissures se terminent en volute. Un tenon vertical de forme rectangulaire permettait de fixer l'objet à une structure architecturale. Éclat visible sur le tenon.

H. 22,5 cm - L. 18,5 cm

12 000 / 15 000 €

Provenance :

Ancienne collection Morris Pinto.

Vente Guy Loudmer du 5 décembre 1987, p. 15, lot n° 41.



139. URNE FUNÉRAIRE (OU BRÛLE-PARFUM ?)

Culture Maya, Kaminaljuyú, Guatemala

Classique, 600 à 900 après J.- C.

Récipient en céramique beige clair avec traces de pigments rouge-orangé et blanc crème. De forme cylindrique au col et au pied légèrement évasés, orné d'un décor pastillé montrant un visage aux yeux globuleux ouverts sous des paupières en fort relief, surmontées d'un unique sourcil en forme de vague. Nez aquilin, bouche entrouverte aux lèvres étroites en relief. Sur les côtés, imposantes oreilles rectangulaires dentelées, servant de tenons. Couvercle formant coupole surmonté d'un personnage assis à la tête démesurée, portant une urne globulaire utilisée peut-être comme cheminée, retenue par un bandeau frontal. Visage menaçant aux yeux exorbités et aux traits ridés, présentant un long nez droit et une bouche grimaçante aux lèvres fines soulignant la dentition. Il porte d'imposants disques d'oreilles. Il est entouré de quatre têtes de félins aux yeux globuleux, aux oreilles larges, la gueule entrouverte laissant apparaître de puissants crocs.

Couvercle cassé-collé de façon très visible, petits manques et nombreux éclats. Forme rare. Zones noircies par le feu.

H. 47 cm - D. 34 cm

10 000 / 12 000 €

Provenance :

Collection privée française.



140. MASQUE FUNÉRAIRE

Culture Izapa ? Chiapas, frontière Mexique-Guatemala
Préclassique, 600 à 300 avant J.-C.

Masque en pierre vert clair moucheté, à surface finement polie brillante, présentant un visage aux traits olmécoïdes : petits yeux en amande, large nez épaté, bouche lippue entrouverte laissant apparaître les dents du personnage. Perforations au niveau des tempes. Partie supérieure inachevée. Revers légèrement concave à surface rugueuse.

Éclats visibles sur tout le côté gauche du masque. Accidents visibles.

H. 16 cm - L. 12 cm

7 000 / 8 000 €





141. PETITE URNE ANTHROPOMORPHE

Culture Maya, Mexique

Classique ancien, 250 à 600 après J.-C.

Rare urne anthropomorphe en céramique à engobe brun foncé moucheté d'oxydations noires, peinture noire et blanche sur les yeux. Corps finement décoré par incision et dos bombé proéminent. Massive et fortement oxydée dans sa partie basse, la tête présente de gros yeux ovales, dont l'iris noir se détache du blanc de la pupille, elle-même cerclée de noir. Au-dessus, légèrement en relief, les sourcils arqués sont surmontés d'une coiffe formant casque et couvrant tout l'arrière de la tête. Large nez épaté et bouche lippue mi-close, donnant à ce fort visage un air placide. Oreilles détachées ornées de disques imposants. Le buste est décoré d'un motif figurant un nœud et des grelots, classiques dans l'iconographie maya. De part et d'autre les bras ramenés vers l'avant présentent des paumes renversées aux doigts incisés. Le bas de l'urne se détache au niveau du siège et est orné d'un pagne aux motifs glyphiques, dont les pans retombent sur les fesses. L'ouverture des jambes laisse apparaître la paume des pieds, massifs et aux orteils en beau relief. Sous les cuisses repliées et sous la tranche des pieds, huit trous de cuissons en forme de fente.

H. 18 cm - L. 17 cm

120 000 / 150 000 €

Publication :

Chefs-d'œuvre inédits de l'art précolombien, Boulogne 1985, p. 222, reproduit sous le numéro 337.

Bibliographie :

Trésors du nouveau monde, Bruxelles, 1992, p. 219, fig. 172, un objet similaire.

Il est possible que cette petite urne anthropomorphe provienne de Uaxactún, État du Petén, Guatemala et date de la phase Tzakol 3 qui la situe toujours dans le classique ancien.



142

143

142. VASE À DÉCOR DE PERSONNAGES

Culture Maya, Honduras
Classique, 600 à 900 après J.-C.

Céramique vernissée à engobe orangé et rouge brique, peinture noire ornementale. Vase tripode de forme cylindrique à facettes et à décor peint. Trois des facettes représentent un personnage, prêtre ou noble, à l'imposante coiffe retombant dans le dos, assis de profil sur un siège orné d'un motif cruciforme. Les autres facettes sont à aplats rouges. Le sommet du vase est orné d'un registre à décor de glyphes. Les trois petits pieds servent de grelots.

Fêle, petits accidents visibles et repeints.
H. 22,8 cm - D. 17,5 cm 2 000 / 2 500 €

Provenance :
Collection privée française.

143. SUPERBE VASE TRIPODE À DÉCOR DE SINGES

Culture Maya, frontière Guatemala-Honduras
Classique récent, 600 à 900 après J.-C.

Large récipient cylindrique en terre cuite polychrome à engobe orangé, reposant sur trois pieds trapézoïdaux plats faisant grelots. Sur l'extérieur du vase, décor figurant deux singes peints en noir aux longues queues enroulées servant de motifs ornementaux. Leurs têtes se détachent du corps du récipient, servant de tenons : yeux ouverts entourant un nez court, et gueules arrondies. La partie supérieure est décorée de deux registres superposés à motif de têtes et de glyphes décoratifs. Usure de surface, petits repeints, forme rare.

H. 19 cm - D. 17,5 cm (récipient)
2 000 / 2 500 €



144

144. PLAT À DÉCOR D'OISEAU (QUETZAL)

Culture Maya, Guatemala
Classique, 600 à 900 après J.-C.

Large coupe en céramique à engobe orangé et décor polychrome, soutenu par trois petits pieds formant grelots. Bordure ornementale portant motifs de glyphes et décor géométrique. Le fond du plat est peint d'un oiseau stylisé apparaissant de couleur beige orangé sur fond orangé et rehaussé au trait noir. La tête du volatile est ornée d'une coiffe complexe, son corps est essentiellement composé de quatre longues plumes figurant une aile en-dessous de laquelle apparaissent la queue de l'oiseau et ses serres. Le jabot est orné d'un motif de double volute. Décor partiellement effacé, sans restauration particulière.

D. 33,2 cm - H. 8,7 cm 6 000 / 8 000 €

Provenance :
Collection privée française.

145. STATUETTE ANTHROPOMORPHE

Culture Maya, île de Jaina, Campeche, Mexique
Classique récent, 600 à 900 après J.-C.

Céramique modelée creuse brun-rouge avec restes de pigment bleu turquoise. Prêtre ou dignitaire en terre cuite polychrome, debout bras croisés, jambes et pieds écartés, portant un pagne simple ceint autour de la taille et retombant entre les cuisses. Tête montrant un visage aux yeux globuleux, entourant un long nez prolongé par un ornement surnasal fixé en relief sur le front. Le personnage porte une importante coiffure torsadée avec deux ailettes latérales de couleur bleu turquoise. Sur les côtés, deux disques d'oreille de même couleur.

Cassé-collé de façon visible avec petites restaurations.

H. 22,5 cm

7 000 / 8 000 €

Une des caractéristiques des figurines trouvées sur l'île de Jaina est la variété infinie de leurs modèles et l'inépuisable créativité des potiers mayas ; il n'ya pas deux figurines semblables et, s'il y en a, il y aura toujours un détail même minime qui marque la différence. Cette statuaire nous laisse peu de doutes sur l'identité et le niveau social des personnages empruntés.





146. VASE POLYCHROME

Culture Maya, Petén, Guatemala Classique, 550 à 950 après J.-C.

Vase en terre cuite polychrome à engobe orangé et beige clair, décoré au trait noir de motifs géométriques incohérents. Fin liseré noir en parties haute et basse du récipient. De forme cylindrique, ce vase était probablement destiné à la conservation ou à l'offrande de chocolat.

Usure de surface visible due au temps. Bon état général.

H. 12 cm - D. 12,2 cm 1 500 / 2 000 €

Publication :

Le cinquième Soleil, Arts du Mexique, musée du président Jacques Chirac, 2013, p. 168, reproduit sous le n°131.

147. COUPE PEINTE À FOND ANNULAIRE

Culture Maya, Petén, Guatemala Classique, 550 à 950 après J.-C.

Coupe globulaire en terre cuite polychrome. Sur engobe beige-orangé, motifs noirs et peinture ornementale rouge brique. La partie basse et haute du vase est décorée d'un trait de couleur rouge brique. Nombreux motifs floraux aux pétales ouverts parcourant les flancs du récipient. La partie supérieure est décorée d'un motif imitant des glyphes pris dans des registres rectangulaires, soulignés de points noirs.

Cassé-collé de façon visible, éclat au col, sans restauration particulière.

H. 13,2 - D. 15,8 cm 1 500 / 2 000 €

148. VASE CYLINDRIQUE À DÉCOR POLYCHROME

Culture Maya, Petén, Guatemala Classique, 550 à 950 après J.-C.

Récipient à engobe beige clair et motif brun, rouge brique et noir. L'ornementation de grands disques noirs au contour rouge, imitant peut-être des fèves de cacao, renvoie probablement à ce que ce vase devait contenir. Une bordure de couleur rouge brique orne son pourtour supérieur, tandis que de fines lignes noires obliques segmentent la décoration sur les flancs du récipient, lui donnant une certaine élégance.

Usure de surface visible due à l'humidité. Fêles.

H. 13 cm - D. 10,2 cm 1 500 / 2 000 €



149. SIFFLET ANTHROPOMORPHE

Culture Maya, île de Jaina, Campeche, Mexique
Classique récent, 600 à 900 après J.-C.

Statuette en céramique modelée beige clair avec traces de pigments rouge, bleu turquoise et noir. Représentation d'un prêtre ou d'un dignitaire, les bras croisés, au vêtement long enveloppant les jambes. Torse nu, il porte autour du cou un imposant collier pastillé imitant des perles de jade. Bien dégagée des épaules, la tête montre un visage très représentatif de la culture maya, au long nez busqué, entouré de deux yeux globuleux aux paupières épaisses. Sur les côtés, présence d'importants disques d'oreille. Le crâne est déformé rituellement vers le haut et supporte une magnifique coiffe en turban. L'embout du sifflet se trouve sur l'épaule droite du personnage.

Accidents visibles, manque d'une ailette sur la coiffe.

H. 19 cm

8 000 / 10 000 €

Provenance :

Vente Guy Loudmer du 26 juin 1986, p. 16, lot n°65.

150. STATUETTE ANTHROPOMORPHE

Culture Maya, île de Jaina, Campeche, Mexique
Classique récent, 600 à 900 après J.-C.

Représentation d'un prêtre ou d'un dignitaire en céramique brune modelée. Le torse découvert, il est vêtu d'un pagne autour de la taille, retenu par un ceinturon circulaire pastillé. Jambes nues, ses sandales tiennent aux pieds par un joli nœud pastillé. Il devait porter autour du cou un collier imitant des perles de jade, aujourd'hui disparu. Le crâne est déformé rituellement vers le haut, les oreilles ornées de grandes boucles circulaires entourant un visage aux traits finement modelés. Coiffe d'où partent des chignons imitant vraisemblablement des plumes.

Fracture visible des bras, avec quelques manques. Cassé-collé.

H. 22 cm

5 000 / 6 000 €

151. SUPPORT D'ENCENSOIR

Culture Maya, région de Palenque, Chiapas, Mexique
Classique, 600 à 900 après J.-C.

Terre cuite brun-rouge avec restes de polychromie. Récipient de forme cylindrique, encadré par deux ailes latérales décorées suivant la technique du pastillage. La partie centrale montre un beau visage humain : yeux en amande incisés aux lourdes paupières, nez aquilin surmontant une bouche aux lèvres ourlées, petites oreilles rectangulaires supportant des disques. Sur les côtés du récipient ressortent deux ailes verticales richement décorées de divers motifs ornementaux superposés. Le visage central représente le dieu *K'inich Ajaw* (dieu maya du soleil), qui selon la mythologie maya se transformait en jaguar à la tombée de la nuit et régnait sur l'inframonde. Il est surmonté d'une coiffe.

Usure de surface. Accidents visibles, sans restauration.

H. 80,5 cm - L. 33 cm

200 000 / 250 000 €

Provenance :

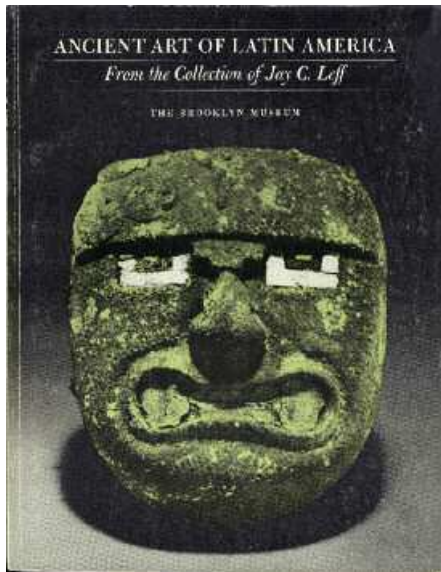
Ancienne collection Jay C. Leff.

Collection privée française.

Publication :

Ancient Art of Latin America, from the collection of Jay C. Leff, The Brooklyn Museum, novembre 1966 - mars 1967, reproduit p. 102 sous le n° 452.





Publication :

Ancient Art of Latin America, from the collection of Jay C. Leff, The Brooklyn Museum, novembre 1966 - mars 1967, reproduit p. 102 sous le n° 452.

La représentation du dieu K'inich Ajaw est très fréquente sur les encoirs mayas et en particulier sur les réalisations provenant de Palenque. Ce type de sculpture supportait dans sa partie supérieure un plat ou un récipient dans lequel on faisait brûler du copal, résine aromatique indispensable dans les cérémonies.



CULTURE MIXTÈQUE



152. PERSONNAGE ASSIS – MACUILXOCHITL (CINQ FLEURS)

Culture Mixtèque, Teotitlan del Camino, État de Oaxaca, Mexique central
Postclassique, 1300 à 1521 après J.-C.

Terre cuite creuse à engobe blanc, peinture rouge brique et verte. Homme assis au corps tubulaire, jambes repliées vers l'arrière, aux pieds soulevés portant de jolies sandales nouées. Les bras ramenés vers la poitrine se terminent par des mains aux longs pouces repliés. Il est vêtu d'un pagne peint surmonté d'une collerette ornée de pompons. On retrouve le même motif servant de bracelet. Tête au visage peint, surmontée d'une coiffe imposante décorée d'une haute crête crénelée. Le crâne est entouré d'éléments ornementaux pastillés et de boucles d'oreille cylindriques supportant deux petits pompons en forme de feuille. Autour des joues et du menton est fixée une barbichette, soulignée en haut relief. Revers peint montrant une imposante ceinture soulignée à la peinture beige clair et au trait noir. Le fond de la sculpture est creux, avec présence sur la poitrine de deux perforations circulaires ayant servi à la cuisson.

Usure de surface, petits repeints. Restaurations visibles.

H. 53,5 cm - L. 35 cm

25 000 / 30 000 €

Provenance :

Ancienne collection Jay C. Leff, New York.

Collection privée française.

Publication :

Ancient Art of Latin America, from the collection of Jay C. Leff, The Brooklyn Museum, novembre 1966 - mars 1967, reproduit p. 92 sous le n° 411.

Macuilxochitl dont le nom signifie « cinq fleurs » est le dieu de la danse, du chant et de l'amour. L'élément vertical de sa coiffe représente la crête d'un oiseau. Cette sculpture servait certainement à l'origine de couvercle d'encensoir et est identifiée dans l'archéologie mexicaine sous le nom de Xantile. Elle provient de Teotitlan del Camino, une zone de contact de peuplades aux langues différentes entre les États de Oaxaca et de Puebla.







CULTURE TOLTÈQUE

153. RARE STÈLE ANTHROPOMORPHE

Culture Toltèque, région de Tula, État d'Hidalgo, Mexique
Postclassique, 900 à 1200 après J.-C.

Pierre calcaire grisâtre. Haut d'un personnage aux mains incisées reposant sur la poitrine. Beau visage expressif pris dans une coiffe ornementale semi-circulaire faite de fines torsades gravées imitant une natte. Nez imposant aux narines dilatées, yeux clos et bouche fermée. Sur les côtés, présence de boucles d'oreilles circulaires. La partie inférieure inachevée était à l'origine enfouie dans le sol, afin de fixer la stèle.

H. 101 cm

12 000 / 15 000 €

Provenance :
Pierre Langlois, Paris, années 1960.

Bibliographie :
Les Aztèques, Trésors du Mexique Ancien, Bruxelles, 1990, n°131, une sculpture similaire venant du musée d'anthropologie de Mexico.



154. STÈLE SERVANT DE RÉCEPTACLE

Culture Toltèque, région de Tula, État d'Hidalgo, Mexique
Postclassique, 1200 à 1400 après J.-C.

Pierre volcanique grise avec restes de cinabre (couleur rouge). Rare représentation de deux têtes adossées de serpents aux longs crocs. Elles sont surmontées d'une coupelle en léger creux servant certainement de réceptacle à une balle utilisée dans le cadre du jeu rituel de la pelote. La partie basse, cubique, servait de socle à cette imposante sculpture.

Bon état malgré quelques accidents.

H. 101 cm

50 000 / 60 000 €

Provenance :

Vente Guy Loudmer du 5 décembre 1987, p. 18, lot n° 47.

Bibliographie :

Before Cortés: sculpture of middle America, Elizabeth Kennedy Easby, John F. Scott, Jenkins-Universal Corporation, New York, 1970, une pièce similaire représentée sous le n°251.



155. REPRÉSENTATION DU DIEU DE LA PLUIE

Culture Toltèque, Mexique

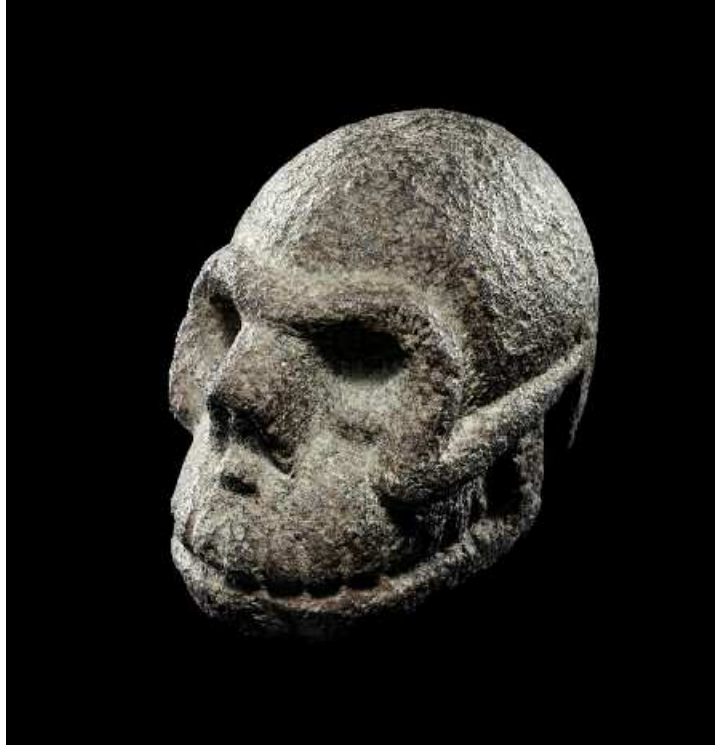
Postclassique, 1200 à 1400 après J.-C.

Pierre volcanique grise à surface rugueuse. Tête à peine ébauchée dans un style rustique représentant le dieu de la pluie. Yeux entourés d'une protection circulaire formant lunettes, bouche aux commissures décorées de crocs de serpent. Sur la nuque, coiffe gravée.

H. 25 cm - L. 21 cm

2 000 / 3 000 €

CULTURE AZTÈQUE



156. CRÂNE HUMAIN

Culture Aztèque, Mexique central

Postclassique, 1400 à 1521 après J.-C.

Basalte gris à surface patinée légèrement rugueuse, présence d'un dépôt calcaire blanchâtre. Boîte crânienne globulaire légèrement aplatie, orbites circulaires aux contours soulignés en fort relief, large appendice nasal, bouche décharnée laissant voir la dentition. La mâchoire inférieure est fortement incisée. Forme rare. Ce crâne peut dater aussi du début de la période coloniale.

Très bon état de conservation.

H. 12 cm - L. 15,5 cm

4 000 / 5 000 €

Provenance :

Sotheby's New York, novembre 1984, lot n°83.

Collection Jacques Tanzer, New York.



157. PORTE-ÉTENDARD

Culture Aztèque, vallée de Mexico, Mexique
Postclassique, 1400 à 1521 après J.-C.

Porte-étendard en pierre basaltique grise avec dépôt de cinabre. Belle tête aux grands yeux ovales creusés, sous des sourcils arqués soulignés en léger relief. Sous le nez accidenté, bouche entrouverte aux lèvres épaisses. Jolie coloration rouge du visage (cinabre). Le lobe de l'oreille droite est percé. Buste puissant aux clavicules soulignées. La taille est ceinte d'un pagne noué à l'avant en relief (*maxtlatl*), dont on retrouve un pan gravé sur le fessier.

Jambes et bras manquant. Sans aucune restauration.

H. 45 cm - L. 26 cm

50 000 / 60 000 €

Provenance :
Collection privée américaine, 1968.

Ce type de sculpture anthropomorphe, soit assise soit debout, se plaçait à l'extérieur des temples. Telles des soldats de pierre, elles tenaient des banderoles dans les mains, prévenant que la divinité était présente à l'intérieur du temple.





158. PETITE SCULPTURE REPRÉSENTANT UN SERPENT À SONNETTES

Culture Aztèque, Mexique Central
Postclassique, 1400 à 1521 après J.-C.

Représentation d'un serpent à sonnettes (crotale) en basalte brun-rouge à surface légèrement rugueuse. Serpent lové sur lui-même, tête posée au milieu du corps : yeux en léger creux surmontés de paupières en fort relief, gueule entrouverte d'où sort une langue bifide entourée de crocs puissants. Sur le côté droit de la petite sculpture repose la queue du serpent.

Très bon état de conservation.

L. 23,5 cm - H. 12 cm

4 000 / 5 000 €

À cette époque, dans la mythologie aztèque, le soleil utilisait un serpent de feu nommé Xiuhtli pour se transporter dans le firmament, mais aussi comme arme offensive, serpent que l'on imaginait couvert de flammes avec des tonalités rouges. Ce qui est le cas de cette petite sculpture.

binoche et giquello

Ventes aux Enchères - *Expertises*

ORDRE D'ACHAT / *ABSENTEE BID FORM*

VENTE AUX ENCHÈRES PUBLIQUES

Paris - Hôtel Drouot - salle 4

VENDREDI 28 MARS 2014

À 14H30

Nom et Prénom _____
Name and first name

Adresse _____
Address

Téléphone *Phone* _____
Bureau / *Office* _____
Domicile / *Home* _____

Après avoir pris connaissance des conditions de vente décrites dans le catalogue, je déclare les accepter et vous prie d'acquiescer pour mon compte personnel aux limites indiquées en euros les lots que j'ai désignés ci-dessous. (Les limites ne comprenant pas les frais légaux).

I have read the conditions of sale printed in this catalogue and agree to abide by them. I grant you permission to purchase on my behalf the following items within the limits indicated in euros. (These limits do not include buyer's premium added taxes).

- **Références bancaires obligatoires (RIB) :**
- *Required bank references and account number :*

Lot n°	Prix limite d'adjudication en € <i>(frais légaux non compris)</i>	Désignation

À renvoyer à / *Please mail to*

Date : _____

binoche et giquello

5, rue la Boétie - 75008 Paris
tél. +33 (0)1 47 70 48 00 - fax. +33 (0)1 47 42 87 55
r.laxan@binocheetgiquello.com

Signature obligatoire (*Required Signature*)

Les ordres d'achat doivent être reçus au moins 24 heures avant la vente.

To allow time for processing absentee bids should be received at last 24 hours before the sale begins.



CONDITIONS DE VENTE

La vente se fera au comptant en euros.

Les acquéreurs paieront en sus des enchères par lot, les frais et taxes suivants : 25% TTC.

Les enchères suivent l'ordre des numéros du catalogue.

La Société de Vente et les Experts se réservent la faculté, dans l'intérêt de la vente, de réunir ou de diviser les numéros du catalogue.

Les dimensions et poids des œuvres sont donnés à titre indicatif.

L'état des pièces est mentionné au catalogue à titre strictement indicatif ; une exposition ayant permis un examen préalable des pièces décrites au catalogue, il ne sera admis aucune réclamation concernant l'état de celles-ci une fois l'adjudication prononcée et l'objet remis.

Les estimations sont fournies à titre purement indicatif et elles ne peuvent être considérées comme impliquant la certitude que le bien sera vendu au prix estimé ou même à l'intérieur de la fourchette d'estimations. Les estimations ne sauraient constituer une quelconque garantie.

Le démontage des œuvres étant parfois difficile, l'examen des miniatures a été effectué à l'œil.

ORDRES D'ACHATS

Tout enchérisseur qui souhaite faire une offre d'achat par écrit ou enchérir par téléphone peut utiliser le formulaire prévu à cet effet en fin de catalogue. Ce dernier doit parvenir à l'étude binoche et giquello dûment complété et accompagné des coordonnées bancaires de l'enchérisseur. Les enchères par téléphone sont un service gracieux rendu aux clients qui ne peuvent se déplacer.

En aucun cas binoche et giquello et ses employés ne pourront être tenus responsables en cas d'erreur éventuelle ou de problème de liaison téléphone.

Lorsque deux ordres d'achat sont identiques, la priorité revient au premier ordre reçu.

En cas d'adjudication, le prix à payer sera le prix marteau ainsi que les frais, aux taux en vigueur au moment de la vente.

ADJUDICATAIRE

Sous réserve de la décision de la personne dirigeant la vente pour binoche et giquello, l'adjudicataire sera le plus offrant et dernier enchérisseur pourvu que l'enchère soit égale ou supérieure au prix de réserve.

Dans l'hypothèse où un prix de réserve aurait été stipulé par le vendeur, l'étude binoche et giquello se réserve le droit de porter des enchères pour le compte du vendeur jusqu'au dernier palier d'enchère avant celle-ci, soit en portant des enchères successives, soit en portant des enchères en réponse à d'autres enchérisseurs. En revanche le vendeur ne sera pas admis à porter lui-même des enchères directement ou par mandataire.

Le coup de marteau matérialisera la fin des enchères et le prononcé du mot « adjudgé » ou tout autre équivalent entraînera la formation du contrat de vente entre le vendeur et le dernier enchérisseur retenu. En cas de contestation au moment de l'adjudication, c'est-à-dire s'il est établi que deux ou plusieurs enchérisseurs ont simultanément porté une enchère équivalente, soit à haute voix, soit par signe, et réclament en même temps cet objet après le prononcé du mot « adjudgé », le dit objet sera immédiatement remis en vente au prix proposé par les enchérisseurs et tout le public sera admis à enchérir à nouveau.

PAIEMENT

L'adjudicataire a l'obligation de payer comptant et de remettre ses nom et adresse.

En cas de paiement par chèque non certifié, la délivrance des objets pourra être différée jusqu'à l'encaissement de celui-ci. Les acquéreurs ne pourront prendre livraison de leurs achats qu'après un règlement bancaire.

Les chèques tirés sur une banque étrangère ne seront autorisés qu'après accord préalable de la Société de Vente. Pour cela il est conseillé aux acheteurs d'obtenir, avant la vente, une lettre accréditive de leur banque pour une valeur avoisinant leur intention d'achat, qu'ils transmettront à la Société de Ventes. Paiement en espèces conformément au décret n°2010-662 du 16 juin 2010 pris pour l'application de l'article L.112-6 du code monétaire et financier, relatif à l'interdiction du paiement en espèces de certaines créances.

Dès l'adjudication prononcée, les objets sont sous l'entière responsabilité de l'adjudicataire.

Il est conseillé aux adjudicataires de procéder à un enlèvement de leurs lots dans les meilleurs délais afin d'éviter les frais de manutention et de gardiennage qui sont à leur charge. Le magasinage de l'Hôtel des ventes n'engage pas la responsabilité de notre société de ventes volontaires à quelque titre que ce soit. Les adjudicataires pourront obtenir tous les renseignements concernant la livraison et l'expédition de leurs acquisitions à la fin de la vente, qui sera à leur charge.

Pour tout envoi, un forfait minimum de 20 euros sera demandé.

Pour chaque lot vendu, des frais de stockage de 2 euros minimum par jour pourront être facturés à l'acheteur à compter du 60^{ème} jour après la vente.

En cas d'exportation hors de l'UE, le remboursement de la TVA ne pourra s'effectuer que si le bien est exporté dans un délai de 3 mois suivant la vente. Le remboursement sera fait au nom de l'acheteur. (cf : 7^e Directive TVA applicable au 01.01.1995).

Les bordereaux acquéreurs sont payables à réception. A défaut de règlement sous 30 jours, la société binoche et giquello pourra exiger de plein droit et sans relance préalable, le versement d'une indemnité de 40 euros pour frais de recouvrement (Art L 441-3 et Art L 441-6 du Code du Commerce).

PRÉEMPTION

L'état français dispose d'un droit de préemption sur les œuvres d'art ou les documents privés mis en vente publique.

L'exercice de ce droit intervient immédiatement après le coup de marteau, le représentant de l'Etat manifestant alors la volonté de ce dernier de se substituer au dernier enchérisseur, et devant confirmer la préemption dans les 15 jours.

La société binoche et giquello n'assume aucune responsabilité des conditions de la préemption par l'Etat français.

A DÉFAUT DE PAIEMENT

Conformément aux dispositions de l'article L. 321-14 du Code de Commerce, à défaut de paiement par l'adjudicataire, après mise en demeure restée infructueuse, le bien sera remis en vente à la demande du vendeur sur folle enchère de l'adjudicataire défaillant ; si le vendeur ne formule pas sa demande dans un délai d'un mois à compter de l'adjudication, il nous donne tout mandat pour agir en son nom et pour son compte à l'effet, à notre choix, soit de poursuivre l'acheteur en annulation de la vente, soit de le poursuivre en exécution et paiement de ladite vente, en lui demandant en sus et dans les deux hypothèses tous dommages et intérêts, frais et autres sommes qui nous paraîtraient souhaitables.



Photographes : Vincent Girier-Dufournier
Studio Sebert
Réalisation : Montpensier Communication

